



# **POLITYKA BEZPIECZEŃSTWA DZIECI**

**WISŁA PŁOCK S.A.**

<b>I. WSTĘP</b>	<b>2</b>
1. CELE POLITYKI BEZPIECZEŃSTWA DZIECI	2
2. ZASADY POLITYKI BEZPIECZEŃSTWA DZIECI WISŁA PŁOCK S.A.	3
3. ETAPY ZMIERZAJĄCE DO ZAPEWNIENIA BEZPIECZEŃSTWA DZIECI W PIŁCE NOŻNEJ	3
4. DEFINICJE	5
<b>II. ORGANIZACJA PROCESU OCHRONY PRAW DZIECI I ZAPOBIEGANIE NARUSZENIOM</b>	<b>7</b>
1. POLITYKA OCHRONNA	7
2. OCENA RYZYKA	9
3. ZASADY ZWIĄZANE Z BEZPIECZEŃSTWEM DZIECI W TYM PODCZAS AKTYWNOŚCI SPORTOWYCH LUB OBOZÓW PIŁKARSKICH W TYM ZAPEWNIENIE NOCLEGU	10
4. ZASADY ZWIĄZANE Z BEZPIECZEŃSTWEM DZIECI PODCZAS INNYCH AKTYWNOŚCI	11
5. ZASADY OCHRONY DANYCH OSOBOWYCH	12
6. KODEKSY POSTĘPOWANIA	14
7. BEZPIECZNA REKRUTACJA KADR	15
<b>III. PROCEDURY ORAZ ZASADY POSTĘPOWANIA W SYTUACJI WYSTĄPIENIA NADUŻYĆ</b>	<b>17</b>
1. FORMY NADUŻYĆ	17
2. ZASADY OGÓLNE WSPÓŁPRACY Z WŁAŚCIWYMI ORGANAMI I INSTYTUCJAMI	23
3. ZGŁASZANIE NARUSZEŃ I DZIAŁANIA NASTĘPCZE	24
4. PROCEDURA ZGŁOSZENIA NADUŻYCIA DOKONANEGO PRZEZ DZIECKO LUB DOROSŁEGO WEWNĄTRZ KLUBU	27
5. PROCEDURA ZGŁOSZENIA NADUŻYCIA W ŚRODOWISKU ZEWNĘTRZNYM	30
<b>IV. KOMUNIKACJA I EDUKACJA</b>	<b>33</b>
1. PODNOSZENIE ŚWIADOMOŚCI	33
<b>V. MONITORING I OCENA PROCESU, PROCEDUR I WYTYCZNYCH.</b>	<b>35</b>
1. FORMULARZ POSTĘPÓW	35
2. MONITOROWANIE	35



## WSTĘP

Nadrzędnym Celem Klubu Sportowego „WISŁA PŁOCK” S.A. jest zapewnienie bezpiecznych i wolnych od wszelkich form nadużyć warunków dla dzieci. Naczelną zasadą Klubu jest działanie dla dobra dziecka i w najlepszym interesie dziecka. Klub, szanuje i traktuje z poszanowaniem godności każde dziecko zaangażowane zarówno bezpośrednio, jak i pośrednio w działania Klubu.

### 1. CELE POLITYKI BEZPIECZEŃSTWA DZIECI

WISŁA Płock pragnie uczynić piłkę nożną bezpiecznym, pełnym szacunku i radości środowiskiem dla wszystkich dzieci, niezależnie od wieku, płci, niepełnosprawności, rasy, koloru skóry, pochodzenia etnicznego, narodowego lub społecznego, języka, orientacji seksualnej, tożsamości płciowej, religii, światopoglądu, poziomu zdolności i zaangażowania w grę. Uznajemy prawo dzieci do bycia wolnymi od wszelkich form nadużyć: fizycznych, seksualnych, emocjonalnych oraz zaniedbania i uznajemy nasz obowiązek dbania o ich ochronę.

#### **Cel Polityki**

Niniejsza Polityka stanowi ramy zapewniające, że dzieci są chronione podczas i w związku z uprawianiem piłki nożnej, jak również podczas wszelkich innych aktywności o charakterze sportowym organizowanych lub współorganizowanych przez klub Wisła Płock Politykę Bezpieczeństwa Dzieci (PBD) będzie wspierana przez kodeksy postępowania, wytyczne i procedury. Dotyczą one wszystkich osób poniżej 18 roku życia, bez jakiegokolwiek dyskryminacji. Uznajemy, że niektóre dzieci mogą być szczególnie narażone na nadużycia i jesteśmy świadomi odpowiedzialności za dbanie o ich integrację, bezpieczeństwo i dobre samopoczucie w piłce nożnej. Poprzez swoje polityki, praktyki i procedury, Klub kładzie nacisk na środki zapobiegawcze, w celu zmniejszenia ryzyka, oraz odpowiedzialne działania, aby zapewnić, że wszelkie incydenty są rozwiązywane efektywnie. Nadrzędną zasadą działalności Klubu jest ochrona i bezpieczeństwo dzieci.

#### **Zakres polityki**

Ochrona dzieci to termin zbiorczy obejmujący zarówno działania zapobiegawcze mające na celu zminimalizowanie szans na wystąpienie krzywdy, jak i działania służące temu, aby zapewnić, w przypadku pojawienia się obaw, że spotkają się one z odpowiednią reakcją właściwego podmiotu. Szczególny nacisk kładziemy na potrzebę uwzględnienia dobra dziecka w każdym działaniu dotyczącym dzieci zaangażowanych w piłkę nożną (np. decyzje, postępowanie, szkolenie, usługi i programy) oraz działania zgodne z międzynarodowymi standardami i ustawodawstwem krajowym, w szczególności, gdy podejrzewane przypadki nadużyć mogą nosić znamiona przestępstwa.

Ponadto, PBD uwzględnia w swoim zakresie również Standardy Ochrony Małoletnich o których mowa w ustawie o przeciwdziałaniu zagrożeniom przestępczością na tle seksualnym i ochronie małoletnich z dnia 13 maja 2016 r.

Niniejsza Polityka dotyczy następujących osób (nie jest to wyczerpująca lista): trenerów/instruktorów, personelu medycznego, sztabu szkoleniowego, fizjoterapeutów, psychologów sportowych, pracowników, współpracowników administratorów i koordynatorów, wolontariuszy, rodziców/opiekunów, podmiotów współpracujących, agentów, sędziów, organizatorów obozów piłkarskich, personelu pomocniczego. Każda osoba zaangażowana w piłkę nożną jest odpowiedzialna za to, żeby piłka była bezpieczna i pełna radości dla dzieci.

## **2. ZASADY POLITYKI BEZPIECZEŃSTWA DZIECI WISŁA PŁOCK S.A.**

- Będziemy działać w najlepszym interesie dzieci. Zapewnienie ochrony dzieciom jest związane ze zwiększaniem ich radości z gry i wyników w piłce nożnej. Każde działanie związane z dzieckiem lub dziećmi w piłce nożnej musi uwzględniać w pierwszej kolejności ich najlepsze interesy.
- Prawa dzieci będą szanowane i promowane w piłce nożnej. Dziecko to każdy człowiek w wieku poniżej 18 roku życia. Każde dziecko ma prawo do uprawiania piłki nożnej w bezpiecznym, zintegrowanym środowisku, wolnym od wszelkich form nadużycia, molestowania i wykorzystywania. Będziemy stawiać dziecko i jego dobro przed zawodnikiem, sędzią, kibicem i wszelkimi innymi rolami, jakie może mieć w piłce. Uznajemy, że każda forma nadużycia narusza prawa dziecka i nie będzie tolerowana. Dzieci mają prawo uczestniczyć i być wysłuchane, w tym poprzez głos w kształtowaniu Polityki i praktyki ochrony, a także do tego, by ich poglądy i opinie były brane pod uwagę we wszystkich decyzjach i działaniach ich dotyczących.
- Zasady i praktyki zawarte w niniejszej Polityce będą stosowane wobec wszystkich dzieci - bez dyskryminacji ze względu na wiek, rasę, kolor skóry, pochodzenie etniczne, narodowe lub społeczne, płeć, niepełnosprawność, język, religię, światopogląd, poglądy polityczne lub jakąkolwiek inną opinię, majątek, urodzenie lub jakikolwiek inny status, orientację seksualną, tożsamość płciową lub z jakiegokolwiek innego powodu.
- Ochrona dzieci jest obowiązkiem każdego z nas, niezależnie od naszego pochodzenia czy roli jaką pełniemy w Klubie. Oznacza to, że kiedy dzieci są pod naszą opieką, mamy obowiązek je chronić, bez wyjątku. Dzieci również odgrywają w tym procesie istotną rolę, pomagając w ochronie swojej i innych dzieci, chociaż ostateczna odpowiedzialność jest po stronie dorosłych.
- Określenie ról i obowiązków w ramach Polityki Bezpieczeństwa Dzieci. Wszystkie problemy będą zgłaszane i niezwłocznie rozpatrywane zgodnie z określonymi procedurami, ustawodawstwem krajowym, oraz z uwzględnieniem przede wszystkim najlepszego interesu dziecka.
- Przejrzystość i otwartość jest kluczowa w bezpieczeństwie i ochronie dzieci. Nadużycia i krzywdy mogą się rozwijać, gdy pracownicy, wolontariusze, partnerzy, dzieci, rodzice i członkowie społeczności nie czują się zdatni do zgłaszania swoich obaw.
- Wszystkie obawy dotyczące bezpieczeństwa i ochrony dzieci powinny być traktowane poważnie. W razie potrzeby należy podjąć odpowiednie kroki w celu zabezpieczenia dziecka, włącznie z przekazaniem sprawy do organów ścigania i podmiotów zajmujących się ochroną dzieci.
- Żadna pojedyncza organizacja nie jest w stanie chronić dzieci samodzielnie. Konieczna jest współpraca wszystkich uprawnionych organów, organizacji i podmiotów.

## **3. ETAPY ZMIERZAJĄCE DO ZAPEWNIENIA BEZPIECZEŃSTWA DZIECI W PIŁCE NOŻNEJ**

- Jak dzieci są zaangażowane w piłkę nożną i jakie zabezpieczenia już istnieją?

Dzieci są zaangażowane w piłkę nożną w wielu formach i rolach – zawodnika, ucznia, kibica,

zaangażowanego w działania w trakcie meczów – np. dzieci podające piłki, oraz w innych obszarach. W związku z pełnieniem przez dzieci różnych ról w środowisku piłkarskim, wiele osób dorosłych wchodzi z nimi w interakcję m. in. trenerzy, sztab szkoleniowy, fizjoterapeuci, personel medyczny, psycholog sportowy, wychowawcy, pracownicy administracyjni, wolontariusze. W celu wypełnienia ogólnych zasad wynikających z prawa międzynarodowego, krajowego, jak również związkowego, wprowadza się niniejszą Politykę Bezpieczeństwa Dzieci w celu ochrony interesu dzieci i ich bezpieczeństwa w piłce nożnej.

Klub zobowiązuje się do bieżącej i aktywnej współpracy z PZPN w zakresie realizacji wszelkich wytycznych, rekomendacji i polityk PZPN dotyczących ochrony i bezpieczeństwa dzieci.

- Wprowadzenie Polityki Bezpieczeństwa Dzieci

Klub Wisła Płock wprowadza Politykę Bezpieczeństwa Dzieci mającą na celu zapewnienie szerokiej ochrony i bezpieczeństwa wszystkim dzieciom zaangażowanym w działania Klubu. PBD ma między innymi zapewniać:

- ✓ podejmowanie odpowiednich działań w przypadku zarzutów o działania zabronione poprzez kierowanie spraw do odpowiednich organów państwowych,
- ✓ zapobieganie zatrudnianiu nieodpowiednich osób (pracowników i wolontariuszy) w piłce nożnej poprzez bezpieczną rekrutację i procedury,
- ✓ przestrzeganie przez wszystkich członków personelu Klubu, wolontariuszy i osoby zaangażowane w szkolenie dzieci i młodzieży PBD i kodeksów postępowania,
- ✓ informowanie dzieci o ich prawach i miejscach, gdzie mogą znaleźć pomoc.

- Opracowanie procedur i wytycznych w celu wdrożenia polityki bezpieczeństwa dzieci

Niniejsza Polityka zawiera procedury i zasady mające na celu zapewnienie bezpieczeństwa dzieciom, w szczególności procedury zgłoszeń, interwencji, rekrutacji, zasady przeglądu i aktualizacji PBD, zasady zapewniające bezpieczne relacje między małoletnim, a personelem Klubu, zasady i procedurę podejmowania interwencji w sytuacji krzywdzenia lub posiadania informacji o krzywdzeniu małoletniego, procedury i osoby odpowiedzialne za składanie zawiadomień o podejrzeniu popełnienia przestępstwa na szkodę małoletniego, zawiadamiania sądu opiekuńczego, zakres kompetencji Koordynatora WP ds. bezpieczeństwa dzieci, zasady i sposób udostępniania dzieciom i rodzicom PBD do zaznajomienia się i stosowania, zasady dokumentowania i przechowywania ujawnionych lub zgłoszonych incydentów lub zdarzeń zagrażających dobru małoletnich, zasady dotyczące bezpiecznych relacji między małoletnimi, zasady korzystania z urządzeń elektronicznych z dostępem do sieci Internet, procedury ochrony dzieci przed treściami szkodliwymi i zagrożeniami w sieci Internet oraz zasady ustalania planu wsparcia małoletniego po ujawnieniu krzywdzenia.

- Komunikacja i edukacja

Komunikacja i edukacja są kluczowe i niezbędne dla zapewnienia zrozumienia i przestrzegania zasad bezpieczeństwa dla każdego funkcjonującego w środowisku piłki nożnej. Klub zobowiązuje się podejmować działania edukacyjne i społeczne w celu zwiększenia świadomości i wiedzy o bezpieczeństwie dzieci wśród rodziców, dzieci, trenerów, pracowników, i wszystkich osób zaangażowanych w piłkę nożną.

- Monitoring, aktualizacja i ocena procesu, procedur oraz wytycznych

Klub dokonywać będzie oceny i weryfikacji PBD co najmniej raz w roku. Klub zobowiązuje się do wdrażania wszelkich zmian i aktualizacji do PBD wynikających z przepisów prawa jak również z regulacji/ wytycznych/ rekomendacji PZPN. Klub zobowiązuje się do regularnego monitorowania postępów w zakresie ochrony dzieci oraz dokonywania samodzielnej oceny stanu bezpieczeństwa dzieci w Klubie. Powyższe działania mają na celu zagwarantowanie aktualności, skuteczności i zgodności Polityki z obowiązującymi standardami i przepisami prawa.

#### 4. DEFINICJE

Na użytek niniejszej Polityki zastosowanie mają definicje szczegółowo przedstawione w załączniku numer 1 do niniejszego dokumentu. Obejmują one definicje następujących wyrażeń:

- Wiśła Płock (WP);
- RBD PZPN;
- PBD WP;
- podmiot piłkarski;
- dziecko;
- bezpieczeństwo dzieci;
- trener;
- zawodnik;
- opiekun;
- nauczyciel;
- rodzic;
- wolontariusz;
- sport;
- dane osobowe;
- ochrona danych osobowych;
- nadużycie wobec dziecka;
- ochrona dzieci;
- stereotyp;
- uprzedzenie;
- dyskryminacja;
- przemoc fizyczna;
- zaniedbanie;
- przemoc seksualna lub wykorzystywanie seksualne;
- przemoc emocjonalna;
- mobbing (lub cyberprzemoc, jeżeli jest prowadzona online);
- Rejestr Sprawców Przestępstw na Tle Seksualnym lub RSPTS;
- bezpieczna rekrutacja kadr;
- kodeks postępowania;
- bezpieczeństwo online;
- podnoszenie świadomości;
- system ochrony dziecka;
- koordynator ds. bezpieczeństwa dzieci;
- podmioty związane z ochroną dzieci;
- formularz postępów;
- złe praktyki.

Ilekoć w niniejszym dokumencie jest mowa o stanowisku czy roli w piłce nożnej (trener, zawodnik, pracownik czy opiekun) w męskiej formie, tyczy się to obu płci.



# I. ORGANIZACJA PROCESU OCHRONY PRAW DZIECI I ZAPOBIEGANIE NARUSZENIOM

## 1. POLITYKA OCHRONNA

Niniejsza Polityka Bezpieczeństwa Dzieci stanowi uniwersalny zbiór zasad, narzędzi i procedur postępowania w celu ograniczenia nadużyć wobec dzieci, a w przypadku ich wystąpienia powzięcia odpowiednich środków. Pomimo, iż dokument ten odwołuje się do wielu aspektów, nie sposób wymienić wszystkich okoliczności, które wymagają uwrażliwienia trenerów i opiekunów na bezpieczeństwo dziecka. Z tego powodu, przy podejmowaniu decyzji w każdej sytuacji z udziałem dziecka, która w niniejszym dokumencie nie została opisana, dobro dziecka powinno stanowić decydujące kryterium oceny.

Zasada dobra dziecka oznacza, że wszystkie decyzje i działania muszą być podejmowane z uwzględnieniem szeroko pojętego interesu dziecka.

Interes dziecka powinien być nadrzędny, wymagający priorytetowego traktowania w porównaniu z interesem innych osób fizycznych i prawnych.

Ochrona praw dzieci jest szczególnym przedmiotem zainteresowania nie tylko prawa na poziomie krajowym, ale przede wszystkim międzynarodowym, w tym unijnym. Zasady zawarte w regulacjach prawnych odwołują się do wolności osobistej dzieci oraz ich dóbr osobistych. Także przepisy i regulacje PZPN oraz regulacje wewnątrzklubowe WISŁY PŁOCK, wskazują na zasadę szczególnej ochrony dzieci i młodzieży, integralności fizycznej i psychicznej zawodników. Odnośnie wszystkich aktywności z udziałem dzieci szczególnie istotna jest ich ochrona przed dyskryminacją, realizacja prawa do rozwoju i kierowanie się w podejmowanych działaniach interesem dziecka. Przepisy prawa regulujące kwestie związane z ochroną dzieci, w szczególności dzielimy na:

- Prawo międzynarodowe:
  - ✓ Konwencja o prawach dziecka ONZ z dnia 20.11.1989 r.;
  - ✓ Europejska Karta Społeczna z dnia 18 października 1961 r.;
  - ✓ Konwencja Rady Europy z dnia 25 października 2007 r.
- Prawo Unii Europejskiej:
  - ✓ Karta Praw Podstawowych Unii Europejskiej;
  - ✓ Biała Księga na temat sportu z dnia 11 lipca 2007 r.;
  - ✓ Konkluzje Rady (UE) z grudnia 2019 r.;
  - ✓ Rozporządzenie Parlamentu Europejskiego i Rady (UE) 2016/679 (RODO) z dnia 27 kwietnia 2016 r.
- Prawo krajowe:
  - ✓ Konstytucja Rzeczypospolitej Polskiej i polskie ustawodawstwo, a także ratyfikowane umowy międzynarodowe;
  - ✓ Ustawa o Rzeczniku Praw Dziecka z dnia 6 stycznia 2000 r.;
  - ✓ Ustawa o wspieraniu rodziny i systemie pieczy zastępczej z dnia 9 czerwca 2011 r. oraz



- ustawa o systemie oświaty z dnia 7 września 1991 r.;
- ✓ Ustawa o sporcie z dnia 25 czerwca 2010 r.;
- ✓ Kodeks karny oraz ustawa o przeciwdziałaniu zagrożeniom przestępczością na tle seksualnym i ochronie małoletnich z dnia 13 maja 2016 r.;
- ✓ Ustawa z dnia 25 lutego 1964 r. Kodeks Rodzinny i Opiekuńczy;
- ✓ inne ustawy, w tym ustawa o wychowaniu w trzeźwości i przeciwdziałaniu alkoholizmowi z dnia 26 października 1982 r. oraz ustawa o przeciwdziałaniu narkomanii z dnia 29 lipca 2005 r.

Ochrona dzieci i konieczność zabezpieczenia ich interesów wynika ze specyficznego charakteru praw dziecka, których realizacja zależy w dużej mierze od dorosłych. Dzieci należą do grupy osób szczególnie wrażliwych, które same nie mogą zadbać o swoje interesy. Na dobro dziecka jako wartość nadrzędną składają się opieka, troska i ochrona.

Pod pojęciem interesu dziecka należy rozumieć zespół wartości koniecznych do rozwoju fizycznego, emocjonalnego, intelektualnego i moralnego dziecka, należytego przygotowania go do życia w społeczeństwie. Należy podkreślić, że dzieci korzystają z niezbywalnych praw, takich jak prawo do szacunku i ochrony godności osobistej.

Ochrona dzieci w piłce nożnej jest warunkiem koniecznym, by dzieci czerpały przyjemność ze sportu jako hobby i dorastały jako sportowcy. Kultywowanie aktywnego stylu życia u dzieci z jednoczesnym zapewnieniem bezpieczeństwa i ochrony ich praw przyniesie wymierne rezultaty sportowe i społeczne.

- Struktura Klubu. Koordynator ds. bezpieczeństwa dzieci.

Klub zobowiązuje się do działania na rzecz przestrzegania i promowania międzynarodowo uznanych praw człowieka, w tym dotyczących zakazu dyskryminacji z jakichkolwiek przyczyn, ochrony dzieci i młodzieży, ochrony praw osób z niepełnosprawnościami oraz dbałości i ochrony zdrowia.

Klub jako organizator meczów i imprez mających na celu współzawodnictwo sportowe dla dzieci i młodzieży w tym również m.in. treningów, obozów i innych wyjazdów przeznaczonych dla dzieci i młodzieży, respektuje przepisy ustawy z dnia 13 maja 2016 roku o przeciwdziałaniu zagrożeniom przestępczością na tle seksualnym i ochronie małoletnich. W celu monitorowania przestrzegania zasad i procedur powołano Koordynatora ds. bezpieczeństwa dzieci. Do zadań Koordynatora ds. bezpieczeństwa dzieci należą m.in. pełnienie funkcji osoby kontaktowej w sprawach bezpieczeństwa dzieci, ścisła współpraca z osobami pracującymi z ramienia klubu Wisła Płock z dziećmi oraz rodzicami dzieci w zakresie bezpieczeństwa dzieci oraz raportowanie zgłoszeń do odpowiednich organów.

Rola koordynatora w zakresie ochrony dzieci ma kluczowe znaczenie w środowisku, w którym dzieci w każdym wieku i o różnych umiejętnościach mogą bezpiecznie uczestniczyć w piłce nożnej i dobrze się bawić. Koordynator ds. bezpieczeństwa dzieci i zarząd WISŁY PŁOCK S.A. są odpowiedzialni w szczególności za wdrożenie Polityki, przyjmowanie zgłoszeń, przeprowadzanie postępowań wyjaśniających i udzielanie wsparcia małoletnim. Niemniej jednak wszyscy zaangażowani w Klubie w proces szkoleniowy i organizację pracy Klubu są współodpowiedzialni za realizację tych działań w celu zapewnienia bezpieczeństwa podopiecznym, w szczególności trenerzy i opiekunowie.

Do zadań Koordynatora ds. bezpieczeństwa dzieci należy: zapewnienie pracownikom, współpracownikom, wolontariuszom i innym osobom pracującym z dziećmi wsparcia, szkolenia z zakresu bezpieczeństwa dzieci w sporcie, prowadzenie rejestru wszelkich incydentów związanych z dziećmi, doradztwo i reprezentowanie podmiotu.

- Współdziałanie Klubu z PZPN.

W związku z aktywną działalnością PZPN na rzecz ochrony dzieci i młodzieży, ochrony praw osób z niepełnosprawnościami oraz dbałości i ochrony zdrowia, Klub zobowiązuje się bezpośrednio współpracować z PZPN w tym zakresie w tym w szczególności z Koordynatorem PZPN ds. bezpieczeństwa dzieci. Klub zobowiązuje się do przestrzegania wszelkich Polityk, rekomendacji i wytycznych PZPN w zakresie ochrony dzieci i młodzieży, ochrony praw osób z niepełnosprawnościami oraz dbałości i ochrony zdrowia.

## 2. OCENA RYZYKA

Podstawowym celem oceny ryzyka jest zapewnienie możliwie najlepszej ochrony i identyfikacji wszystkich zagrożeń występujących przy pracy wykonywanej w związku z dziećmi.

W piłce nożnej przypadki złej praktyki mogą mieć miejsce, kiedy potrzeby dzieci nie są traktowane priorytetowo, co powoduje, że ich dobro i bezpieczeństwo jest zagrożone. Przykłady niewłaściwych praktyk mogą obejmować:

- Podejmowanie niewystarczającej dbałości o unikanie urazów (np. poprzez nadmierny lub nieodpowiedni trening w stosunku do wieku, dojrzałości, doświadczenia i umiejętności zawodników);
- Niezgłaszanie zachowań, które mogą narażać na szwank dobro dziecka i pozwalanie na niezgłaszanie niepokojących praktyk;
- Ciągłe okazywanie przychylności lub ignorowanie niektórych dzieci;
- Używanie agresywnego, wulgarnego języka i zakazanych substancji w obecności dzieci;
- Wielokrotne ignorowanie wytycznych dotyczących zdrowia i bezpieczeństwa lub niepodjęcie regularnych ocen ryzyka, co może narażać dzieci na ryzyko narażenia (np. niezapewnienie, że sprzęt, transport lub obiekty są odpowiednie do celu, bezpieczne w użyciu i dostępne);
- Brak kwestionowania i zgłaszania złych praktyk może prowadzić do powstania środowiska, w którym może dojść do nadużyć.

Pewne zachowania powinny zwrócić uwagę i stanowić podstawę do podjęcia działań w celu poprawy bezpieczeństwa procesów, ewentualnie do zgłoszenia naruszeń.

Jakie są niektóre z czynników ryzyka nadużyć w sporcie?

- Potencjalne sytuacje ryzyka: szatnie, prysznice, jazda samochodem, nocowanie, wyjazdy;
- Tolerancja dla znęcania się, w tym wśród rówieśników;
- Wysoka tolerancja dla przemocy fizycznej i urazów;
- Dominacja i nierówne relacje władzy, na przykład między trenerami a sportowcami;
- Nieodpowiednie relacje dorosły-dziecko i nadużywanie pozycji zaufania;
- Dyskryminacja i nierówność płci;
- Społeczna tolerancja dla niewłaściwych relacji lub zachowań: kluczowy czynnik, który sprawia, że dzieci, zwłaszcza dziewczynki, są narażone na nadużycia;
- Dbanie o reputację i unikanie skandali, prowadzące do przemilczania incydentów lub niezgłaszania ich, co czasem prowadzi do kontynuacji nadużyć;
- Brak jasnej polityki i procedur, zwłaszcza na szczeblu krajowym i lokalnym.

Ryzyko naruszeń i nieprawidłowości obniżają pewne dobre praktyki. Jakie są niektóre z czynników chroniących przed nadużyciami w sporcie?

- Traktowanie każdej osoby z szacunkiem;
- Polityka zero tolerancji wobec wszelkich form nadużyć na wszystkich poziomach;
- Incydenty i zarzuty są traktowane poważnie i podejmowane są odpowiednie działania;
- Promowanie lepszego zrozumienia tych kwestii poprzez edukację i wzrost świadomości oraz zaangażowanie w powstrzymywanie tych, którzy mogą wykorzystywać sport jako sposób na zdobycie dostępu do dzieci z niewłaściwych powodów;
- Troskliwy i zaangażowany personel oraz wolontariusze na wszystkich poziomach współpracy.

### **3. ZASADY ZWIĄZANE Z BEZPIECZEŃSTWEM DZIECI W TYM PODCZAS AKTYWNOŚCI SPORTOWYCH LUB OBOZÓW PIŁKARSKICH W TYM ZAPEWNIENIE NOCLEGU**

#### **Ocena ryzyka**

Przynajmniej raz w roku należy przeprowadzić ogólną ocenę ryzyka w Klubie. Analiza pozwoli wykryć najbardziej wrażliwe aspekty z punktu widzenia bezpieczeństwa dzieci. Osobą odpowiedzialną za dokonanie analizy jest Koordynator ds. bezpieczeństwa dzieci.

#### **Nadzór podczas wyjazdów**

Zgodnie z obowiązującym prawem, liczba uczestników wypoczynku pozostających pod opieką jednego wychowawcy wypoczynku nie może przekraczać 20 osób. W przypadku zaś grupy z dziećmi do 10 roku życia oraz grupy mieszanej, w której są dzieci do 10 roku życia, liczba uczestników wypoczynku pozostających pod opieką jednego wychowawcy wypoczynku nie może przekraczać 15 osób.

Na liczbę opiekunów powinny mieć wpływ następujące kryteria:

- wiek dzieci;
- stopień rozwoju psychofizycznego;
- stan zdrowia;
- specyfika aktywności oraz warunki, w jakich będzie się ona odbywać.

Przed organizacją wycieczki lub obozu piłkarskiego, w tym z zapewnieniem noclegu, należy zdecydować o niezbędnym poziomie nadzoru, biorąc pod uwagę wiek i liczbę uczestników. Zazwyczaj im młodsze dzieci lub im bardziej wymagające zajęcia lub okoliczności, tym większa liczba dorosłych opiekunów potrzebna do ich nadzorowania. Gdy dzieci mają szczególne potrzeby, może być wymagany dodatkowy nadzór i wsparcie.

Przy każdej aktywności podczas wycieczki lub obozu, w pobliżu dobrze jest mieć co najmniej dwie dorosłe osoby nadzorujące. Jeśli coś się stanie, np. dziecko musi zostać zabrane do szpitala, druga osoba dorosła może nadal nadzorować resztę dzieci. Jeśli są dostępni opiekunowie płci męskiej i żeńskiej, ważne jest określenie różnych ról i obowiązków każdego z nich, np. dotyczące nadzoru w szatniach i wchodzenia do pokoi.

Kodeks postępowania dla opiekunów podczas wyjazdów lub obozów stanowi załącznik nr. 11

#### **Odpowiedzialność opiekunów i rola rodziców.**

Opiekunowie towarzyszący dzieciom podczas podróży i wyjazdu biorą na siebie odpowiedzialność za zapewnienie bezpieczeństwa dzieciom. Rozpoczyna się od momentu opuszczenia dziecka przez

rodzica do momentu przekazania rodzicom.

Czasami najlepszym rozwiązaniem jest towarzyszenie dzieciom przez rodziców podczas wycieczek. Pomaga to rodzicom czuć częścią społeczności sportowej. Zmniejsza to również ciężar odpowiedzialności spoczywający na klubach.

Należy pamiętać, że zgodnie z art.92j ustawy z dnia 7 września 1991 r. o systemie oświaty, organizator wycieczki zobowiązany jest poinformować rodziców uczestnika wycieczki o warunkach organizacji wycieczki, w szczególności o terminie, miejscu lub trasie wycieczki, jego programie i regulaminie. Wobec tego, zaleca się przed wyjazdem obejmującym nocleg, spotkanie trenerów, opiekunów z rodzicami i dziećmi w celu potwierdzenia równych ustaleń i zasad dotyczących podróży. Rodzice muszą zawsze wyrazić zgodę na udział swoich dzieci w wyjeździe. Przed wyjazdem należy również uzyskać podstawowe informacje dotyczące stanu zdrowia dzieci i dane kontaktowe w nagłych przypadkach.

### **Prawne aspekty planowania i organizowania wyjazdów**

Zorganizowany wycieczka dla dzieci podlega regulacjom prawnym m.in. ustawie z dnia 7 września 1991 r. o systemie oświaty i wydanemu na jej podstawie rozporządzeniu Ministra Edukacji Narodowej z dnia 30 marca 2016 r. w sprawie wycieczki dzieci i młodzieży.

Klub zobowiązany jest do organizacji wyjazdów w sposób zgodny ze wszelkimi mającymi zastosowanie przepisami prawa jak również zgodnie z postanowieniami PBD oraz postanowieniami innych polityk, zasad lub wytycznych obowiązujących w Klubie.

### **Korzystanie z szatni i łazienek**

Czynnikami ryzyka są wspólne pomieszczenia, takie jak szatnie i łazienki. Ogólne zasady korzystania z szatni i łazienek pozwolą zmniejszyć ryzyko niewłaściwego zachowania lub nadużycia zarówno dla dziecka, jak i dla dorosłych. Klub wprowadza jasne dla wszystkich zasady korzystania z szatni i łazienek.

## **4. ZASADY ZWIĄZANE Z BEZPIECZEŃSTWEM DZIECI PODCZAS INNYCH AKTYWNOŚCI**

### **Bezpieczeństwo dziecka w Internecie**

Materiały wideo obejmujące przebieg treningów bywają wykorzystywane przez trenerów w celu analizy gry młodych piłkarzy, wskazywania im błędów technicznych, co służy dalszemu rozwojowi dzieci.

Zdjęcia, filmy i klipy wideo publikowane w mediach społecznościowych są wykorzystywane w celu promocji piłki nożnej w tym promocję aktywności dzieci i programów Klubu. Mogą służyć pokazywaniu osiągnięć i informowaniu innych na bieżąco o podejmowanych aktywnościach i propagowaniu zdrowego trybu życia.

Zdjęcia, filmy, wpisy w mediach społecznościowych, a także każda inna aktywność online zapewniają z jednej strony, promocję piłki nożnej oraz programów edukacyjnych. Z drugiej strony, mogą powodować zagrożenia dla bezpieczeństwa dzieci, a także ochrony ich prywatności i danych osobowych. W celu minimalizowania ryzyka naruszeń wobec dzieci w przestrzeni internetowej podejmujemy aktywną działalność mającą na celu uświadomienie dorosłym oraz dzieciom możliwości wystąpienia takich zagrożeń, zasad postępowania oraz stosowanych działań prewencyjnych. Przy

przetwarzaniu i eksploatacji wizerunku dzieci, WP weryfikuje czy wyrażone zostały stosowne zgody na przetwarzanie wizerunku oraz jego eksploatację. Jeżeli wizerunek dziecka stanowi jedynie szczegół całości, między innymi takiej jak: zgromadzenie, krajobraz, publiczna impreza, zgoda rodzica/opiekuna na utrwalanie wizerunku dziecka nie jest wymagana.

#### **Przykłady zagrożeń online dla bezpieczeństwa dzieci i ich praw:**

- niezgodne z prawem przetwarzanie danych osobowych, np. nazwiska, adresów e-mail lub numerów telefonu;
- kontakt z dorosłymi z bezprawnymi lub wątpliwymi zamiarami;
- wysyłanie obraźliwych lub w inny sposób nieodpowiednich materiałów;
- dręczenie i prześladowanie online, cyberprzemoc, cyberstalking (wykorzystywanie Internetu do nękania);
- grooming (uwodzenie dzieci przez Internet) w celu wykorzystywania seksualnego.

#### **Obawy w tym zakresie powinny budzić następujące sytuacje:**

- jeżeli w jakimkolwiek momencie wykorzystanie zdjęcia lub dołączonych do niego informacji wydaje się nieodpowiednie, zgłoś nadużycie obrazu;
- każdy, kto zachowuje się w sposób, który może być postrzegany jako nieodpowiedni w odniesieniu do filmowania lub fotografowania dzieci lub korzystania z mediów społecznościowych- zgłoś nadużycie;
- w odniesieniu do filmowania lub fotografowania dzieci lub korzystania z mediów społecznościowych należy to zgłaszać;
- w stosownych przypadkach, obawy powinny być również zgłaszane na policję.

Ogólne zasady bezpieczeństwa online stanowią załącznik numer 14 oraz z zasadami współpracy z mediami – załącznik numer 15.

## **5. ZASADY OCHRONY DANYCH OSOBOWYCH**

Uczestnictwo dzieci w sporcie piłki nożnej w formie treningów, rywalizacji sportowej, zawodów, turniejów, obozów sportowych itp. wymaga każdorazowej zgody rodziców/opiekunów prawnych. W niektórych przypadkach wymagana będzie także zgoda na przetwarzanie danych osobowych dzieci oraz danych rodziców/opiekunów prawnych, o ile nie zostanie wskazana inna przesłanka prawna do przetwarzania danych. To, czym jest przetwarzanie danych osobowych, można najlepiej zrozumieć z perspektywy procesu ich przetwarzania. Na proces składa się wszystko, co dzieje się z danymi osobowymi w jednym konkretnym celu, od momentu ich pozyskania, do usunięcia lub przekazania w innych celach.

Polityka Bezpieczeństwa Dzieci zawiera informacje dotyczące wymogów jakie należy zrealizować, aby móc przetwarzać dane osobowe dzieci oraz ich rodziców/opiekunów. M.in. są to informacje o wyrażaniu zgody rodziców/opiekunów prawnych, wypełnianiu obowiązku informacyjnego przez Administratora, nadawanie stosownych upoważnień oraz odbierania oświadczeń od osób pracujących z dziećmi. Elementami wyrażenia zgody są: dobrowolność, konkretność, świadomość i jednoznaczność. Zgoda może być też w każdej chwili wycofana. Czynność ta powinna być tak samo łatwa jak udzielenie zgody. Wycofanie zgody nie wpływa na czynności realizowane przed jej wycofaniem.

## **Zgody rodziców/opiekunów prawnych**

- Przed przystąpieniem dziecka do treningów, zawodów, meczów, rozgrywek, obozu piłkarskiego, rodzice/opiekunowie prawni powinni wyrazić zgodę na udział ich dziecka/podopiecznego w wyżej wymienionych aktywnościach i podać wszystkie niezbędne dane dziecka/podopiecznego, aby ustalenie jego tożsamości było możliwe;
- Zgodę powinno wyrazić dwoje rodziców/opiekunów prawnych. W przypadku niemożności uzyskania zgody obojga rodziców/opiekunów prawnych, zgodę wyraża jeden z rodziców/opiekunów prawnych, składając odpowiednie oświadczenie;
- Dodatkowa zgoda wymagana jest w przypadku udziału dziecka/podopiecznego w aktywnościach poza siedzibą podmiotu organizującego aktywność dzieci. Dotyczy to m.in. rozgrywek wyjazdowych, wycieczek, obozów piłkarskich, wypoczynku związanego z przemieszczaniem się dziecka lub zapewnieniem noclegu;
- W związku z udziałem dziecka/podopiecznego w formach aktywności wyżej wymienionych, konieczne będzie także uzyskanie zgody rodziców/opiekunów prawnych na przetwarzanie danych osobowych ich samych;
- Zgody wymaga rejestrowanie wizerunku dziecka podczas aktywności sportowej w ramach rozgrywek i innych form bezpłatnego wykorzystania tego wizerunku na potrzeby podmiotu organizującego aktywności dzieci oraz inne czynności związane z przetwarzaniem wizerunku dziecka.

## **Upoważnienie do przetwarzania danych osobowych**

Nadawanie upoważnień do przetwarzania danych osobowych to jedno z najważniejszych obowiązków Administratora danych. Upoważnianie do przetwarzania danych zapewnia rozliczalność danych osobowych, poprzez kontrolę nad tym, kto i w jakim zakresie jest uprawniony do dostępu do danych. Upoważnienie stanowi potwierdzenie, że użytkownik otrzymał stosowne uprawnienie do przetwarzania danych od Administratora. Zgodnie z art. 29 RODO przetwarzanie danych musi odbywać się tylko i wyłącznie na wyraźne polecenie Administratora, i dzięki temu, iż Administrator nadaje w wersji elektronicznej lub papierowej takie upoważnienie, może wykazać on przed organem nadzorczym, że takie polecenie w zakresie przetwarzania danych zostało faktycznie wydane.

Upoważnienie można nadać trenerowi, opiekunowi, organizatorowi aktywności z dziećmi, wolontariuszowi, pracownikowi medycznemu, w związku z zakresem wykonywanych przez nich obowiązków do przetwarzania danych osobowych dzieci. Upoważnienie podpisuje osoba wskazana do reprezentowania Administratora danych osobowych, którym najczęściej jest klub, związek piłkarski, podmiot piłkarski, organizator wycieczek i obozów piłkarskich, oraz innych aktywności sportowych dla dzieci. Osoby, którym nadano upoważnienia związane są poleceniami wydanymi przez Administratora w ramach sprawowanej funkcji oraz zobowiązane do przestrzegania przepisów dotyczących ochrony danych osobowych, jak również wprowadzonych i wdrożonych do stosowania przez Administratora obowiązującej w organizacji dokumentacji ochrony danych osobowych, w tym zasad przetwarzania danych osobowych przez użytkownika końcowego. Każda osoba, która ma nadane upoważnienie do przetwarzania danych zobowiązana jest do zachowania ich w poufności zarówno w trakcie trwania umowy jak i po jej zakończeniu.

## **Zgody rodziców/opiekunów prawnych dotyczące zdrowia dziecka/podopiecznego - załącznik nr 4**

Klub piłkarski, podmiot piłkarski i inni zobowiązani są także do uzyskania stosownych zgód rodziców/opiekunów prawnych dziecka/podopiecznego dotyczących ich zdrowia, w tym zgody na:

- podejmowanie decyzji związanych z hospitalizacją oraz zabiegami operacyjnymi w przypadku problemów zdrowotnych dziecka; (załącznik nr 4a);

- pobranie krwi dziecka; (załącznik nr 4b);
- badania dotyczące zdolności do uprawiania piłki nożnej przez dzieci i młodzież; (załącznik nr 4c);
- sprawowanie opieki medycznej w ramach uczestnictwa w procesie treningowym; (załącznik nr 4d);
- przetwarzanie danych osobowych zawierających dane o stanie zdrowia dziecka. (załącznik nr 4e) .

Formularz wypełniają rodzice/opiekunowie prawni. W przypadku niemożności uzyskania zgody obojga rodziców/opiekunów prawnych, wypełnia jeden z rodziców/opiekunów prawnych, składając stosowane oświadczenie. W przypadku dziecka, które ukończyło 16 rok życia, zgody dotyczące zdrowia dziecka wymagają również podpisu dziecka.

#### **Klauzula informacyjna dotycząca przetwarzania danych osobowych – załącznik nr 5**

Administrator musi realizować prawa osób, których dane przetwarza, jest to jeden z głównych obowiązków nałożonych na administratorów danych osobowych przez przepisy RODO. Osoby, których dane dotyczą mają prawo do uzyskania informacji na temat przetwarzania ich danych osobowych przez administratora, ponadto muszą być one poinformowane o fakcie prowadzenia operacji przetwarzania na jej danych osobowych, jak i o celach takiego przetwarzania. Administrator powinien również podać wszelkie inne informacje niezbędne do zapewnienia rzetelności i przejrzystości przetwarzania, uwzględniając konkretne okoliczności i kontekst przetwarzania danych osobowych. Przepisy nakazują spełnianie obowiązku informacyjnego w dwóch sytuacjach. Po pierwsze w momencie, gdy dane zbierane są bezpośrednio od osoby, której one dotyczą, po drugie w przypadku gromadzenia danych ze źródeł pośrednich, tj. nie od osoby, której one dotyczą.

RODO wskazuje, że każdy administrator danych osobowych powinien spełnić obowiązek informacyjny. Celem przekazania wymaganych informacji osobie jest uświadomienie jej, kto i w jaki sposób będzie przetwarzał udostępnione przez nią dane.

Klauzula informacyjna dotycząca przetwarzania danych osobowych powinna być dostępna w siedzibie administratora, na jego stronie internetowej, w dokumentacji papierowej i umowach, oraz we wszelkich procesach związanych z pierwszym kontaktem z osobą, której dane administrator zbiera. Powinna ona zawierać informacje dotyczące administrowania danymi osobowymi dziecka/podopiecznego lub jego rodziców/opiekunów prawnych w związku z ich udziałem w aktywnościach, których jest organizatorem.

## **6. KODEKSY POSTĘPOWANIA**

Kodeksy postępowania określają oczekiwane zachowania. Kodeks nie jest listą nakazów i zakazów, a wspólnym zestawem akceptowalnych zachowań, które pomagają tworzyć i utrzymywać pozytywne, przyjazne i bezpieczne środowisko dla dzieci. Kodeks ten ma służyć jako przewodnik codzienny, treningowy lub wycieczkowy. KWP dołoży wszelkich starań, aby dzieci miały również realny wpływ na rozwój treści kodeksu. Kodeks postępowania dla dzieci zawiera również zasady dotyczące relacji między dziećmi.

#### **Kodeks postępowania dla trenerów, opiekunów, wolontariuszy i innych osób pracujących z dziećmi (załącznik nr 9)**

Pracując z dziećmi trener powinien być dla nich wzorem za równo na boisku jak i poza nim. Dlatego tak ważne jest, aby wszystkie osoby pracujące z dziećmi miały świadomość zasad wytycznych i

dobrych praktyk, których przestrzeganie im w tym pomoże. Kodeks postępowania, z których zapoznani są wszyscy pracujący w klubie.

#### **Kodeks postępowania dla rodziców/opiekunów prawnych (załącznik nr 10)**

Kodeks ten ma przyczyniać się do rozwoju bezpiecznej i przyjemnej atmosfery dla dzieci do gry w piłkę nożną. Rodziców/opiekunów prawnych dzieci warto angażować w życie społeczności klubowej, a zarazem edukować i motywować, żeby działając razem z trenerami i personelem Klubu, wspólnie przyczyniali się do tworzenia komfortowych warunków dla dzieci do uprawiania sportu i aktywności fizycznej.

#### **Kodeks postępowania dla opiekunów podczas wyjazdów lub obozów (załącznik nr 11)**

Wyjazd z zapewnieniem noclegu zwiększają ryzyko powstania naruszeń wobec dzieci, dlatego też wymagają szczególnych środków ostrożności i obowiązujących zasad. Nadrzędną zasadą we wszystkich sytuacjach jest kierowanie się dobrem dziecka, a sposób, w jaki opiekunowie nadzorują dzieci, powinien być dostosowany do ich wieku i dojrzałości. Nadzór musi być zapewniony przez co najmniej dwóch dorosłych opiekunów

#### **Kodeks postępowania dla dzieci (załącznik 12)**

Kodeks ten ma służyć jako przewodnik codzienny, treningowy lub wycieczkowy. Najlepiej, jeśli w przyszłości będzie rozwijany wraz z dziećmi, ponieważ jeśli biorą udział w tworzeniu zasad, są bardziej skłonne do ich przestrzegania.

#### **Zasady korzystania z szatni i łazienek: prywatność i bezpieczeństwo (załącznik 13)**

Ogólne zasady korzystania z szatni i łazienek pozwolą zmniejszyć ryzyko niewłaściwego zachowania lub nadużycia zarówno dla dziecka, jak i dla dorosłych. Dzieci są szczególnie narażone w tych okolicznościach, ponieważ są mniej nadzorowane.

### **7. BEZPIECZNA REKRUTACJA KADR**

Źródło zagrożenia dla bezpieczeństwa dzieci może stanowić środowisko osób pracujących z dziećmi. W celu ograniczenia tego ryzyka, Polityka Bezpieczeństwa Dzieci opisuje ścieżkę rekrutacji osób zajmujących się aktywnością dzieci, w tym trenerów, koordynatorów, opiekunów, wolontariuszy. Opracowanie wewnętrznych narzędzi do rekrutacji kadr, takich jak: pytania podczas rozmowy kwalifikacyjnej dotyczące bezpieczeństwa dzieci, prawną weryfikację osoby w Krajowym Rejestrze Karnym („KRK”) oraz Rejestrze Sprawców Przestępstw na tle seksualnym („RSPTS”) jako możliwe etapy rekrutacji i weryfikacji kandydata pozwoli na realizację bezpieczniejszej rekrutacji kadr z jednoczesnym podjęciem działań, które mają na celu zmniejszenie prawdopodobieństwa zatrudnienia niewłaściwej osoby.

#### **Ścieżka rekrutacji**

Rekrutacja kandydatów na stanowiska pracy z dziećmi, która powinna obejmować 3 etapy. Pierwszy etap odnosi się do określenia wymogów stawianych kandydatom do pracy, formy ogłoszenia na stanowisko, formularza samooceny stosowanego jako formularza zgłoszeniowego oraz przeprowadzania rozmowy kwalifikacyjnej. Drugi etap polega na weryfikacji osoby przed przyjęciem do pracy, tj. opiera się na złożeniu stosowanych oświadczeń przez kandydata, przedstawieniu referencji oraz skontrolowaniu tożsamości kandydata, posiadanych kwalifikacji i przeszłości karnej. Ostatni etap opiera się na weryfikacji osoby po jej przyjęciu.



Każda osoba zatrudniona na stanowisku pracy z dziećmi zobowiązana jest do zapoznania się i podpisania Polityki Bezpieczeństwa Dzieci.



## II. PROCEDURY ORAZ ZASADY POSTĘPOWANIA W SYTUACJI WYSTĄPIENIA NADUŻYĆ

### 1. FORMY NADUŻYĆ

Wszelkie działania zapobiegawcze i ochronne są kluczowe. Celem jest bowiem zawsze ochrona dzieci i uniknięcie sytuacji, które naruszają ich bezpieczeństwo. Jednak nie można wykluczyć, że mimo powzięcia wszelkich środków, do takich sytuacji niestety dojdzie. Niezwykle istotne jest zatem, żeby umieć takie zdarzenia rozpoznać, zidentyfikować, zaklasyfikować i co najważniejsze w odpowiedni sposób zareagować. Pamiętajmy, żeby nigdy nie ignorować sygnałów, które daje dziecko, ale też racjonalnie ocenić sytuację, a najlepiej – przekazać ją w ręce specjalistów. Nasza reakcja zawsze powinna mieć na uwadze dobro dziecka i jego ochronę również w środowisku pozasportowym. Niezwłocznie zgłaszać należy nie tylko nadużycia, które stanowią przestępstwo, ale również zachowania, które mogą stanowić naruszenie np. kodeksów postępowania.

#### Rodzaje nadużyć

- Przemoc fizyczna

Przemoc fizyczna jest często najłatwiej rozpoznawalną formą nadużyć. Może przejawiać się m.in. w uderzeniu, potrząsaniu, szczypaniu, gryzieniu, podduszeniu lub innym działaniu, które powoduje obrażenia fizyczne, pozostawia ślady lub powoduje ból.

Przykłady w piłce nożnej:

- ✓ uderzanie dziecka przez trenera, ponieważ nie słucha, przeszkadza w treningu;
- ✓ popychanie;
- ✓ zachęcanie dzieci do agresywnej zabawy, bez względu na ryzyko zranienia siebie lub innych osób.

- Wykorzystywanie seksualne

Wykorzystywanie seksualne to każdy rodzaj kontaktu seksualnego między osobą dorosłą, a małoletnią, tj. młodszą niż 18 lat, a także między znacznie starszym dzieckiem, a młodszym dzieckiem. Niedopuszczalne jest także robienie nieprzyzwoitych zdjęć dzieciom, angażowanie dzieci w oglądanie takich zdjęć lub czynności seksualnych oraz zachęcanie dzieci do zachowywania się w sposób niewłaściwy seksualnie. Komentarze o charakterze seksualnym pod adresem innych osób są również formą wykorzystywania seksualnego. Nawet jeśli osoba poniżej 18 roku życia wyraża zgodę na czynność seksualną, to nadal zachowanie spełnia przesłanki wykorzystywania, z uwagi m.in. na możliwą nierównowagę relacji pomiędzy osobami zaangażowanymi, związaną z różnicą wieku, doświadczenia życiowego, czy też podporządkowaniem wynikającym z pełnionych funkcji. Jakakolwiek czynność seksualna z osobą poniżej 15 roku życia jest zawsze przestępstwem, nawet przy hipotetycznej „zgodzie” dziecka – taka zgoda nie ma mocy prawnej.

Przykłady w piłce nożnej:

- ✓ fotografowanie nagich lub przebierających się dzieci w szatni;
- ✓ rozpoczęcie relacji seksualnej z zawodnikiem;
- ✓ komentowanie tego, jak jest „dobrze rozwinięta” fizycznie dziewczynka grająca w piłkę nożną;
- ✓ wymaganie od dziecka kontaktu fizycznego wykraczającego poza potrzeby gry, twierdząc, że służy to dobru zawodnika.

- Przemoc emocjonalna, psychiczna lub werbalna

Przemoc emocjonalna ma miejsce, gdy osoba dorosła nieustannie krytykuje dziecko, grozi mu lub je wyklucza z pewnych aktywności, obniżając jego poczucie wartości. Trener czy opiekun to osoby znaczące w życiu dziecka, będące dla niego autorytetem i wzorem zachowania. Konstruktwna krytyka nie jest zabroniona. Konstruktwna krytyka jest ważna dla nauki, rozwoju i doskonalenia dzieci. Podobnie, żarty i śmiech pomagają tworzyć więzi między ludźmi i poczucie wspólnoty. Różnica pomiędzy przemocą psychiczną, a krytyką polega na tym, iż w przemocy psychicznej wykorzystywanie emocjonalne idzie za daleko. Krytyka przestaje być motywująca, a żarty nie są śmieszne. Przemoc emocjonalna może ranić i powodować szkody, podobnie jak przemoc fizyczna.

Przykłady w piłce nożnej:

- ✓ krzyczenie na dziecko i używanie języka agresywnego, ironicznego lub poniżającego w szczególności w sytuacjach niepowodzenia sportowego;
- ✓ naśmiewanie się z dziecka i zachęcanie do tego innych zawodników;
- ✓ faworyzowanie w zespole, tak że niektóre dzieci czują się wykluczone;
- ✓ karanie nadmiernym wysiłkiem fizycznym.

- Zaniedbanie

Zaniedbanie ma miejsce, gdy dorosły nie zapewnia wystarczającego wsparcia emocjonalnego lub umyślnie i konsekwentnie nie zwraca uwagi na dziecko. Zaniedbanie występuje również wtedy, gdy nie zapewnia się dziecku realizacji podstawowych potrzeb, np. nie otrzymuje wystarczającej ilości jedzenia, ubrania, opieki medycznej lub nadzoru.

Przykłady w piłce nożnej:

- ✓ brak wiedzy opiekunów, gdzie znajdują się dzieci podczas obozów piłkarskich lub meczów wyjazdowych;
- ✓ niezapewnienie napojów lub niepozwalanie dzieciom na zaspokojenie pragnienia podczas treningu;
- ✓ w celu dojazdu dzieci na rozgrywki, korzystanie z transportu, który nie spełnia wymogów bezpieczeństwa.

- Prześladowanie

Chociaż znęcanie się zwykle uważa się za akt dorosłego wobec dziecka, nadużycia mogą pochodzić także od rówieśników. Przemoc dziecka wobec innego dziecka często jest nazywana prześladowaniem. Prześladowanie może przybierać różne formy. Obejmuje działania fizyczne, takie jak uderzanie, uszkodzenia lub kradzież mienia, aktywność online - obraźliwe wiadomości, komentarze, posty lub zdjęcia zamieszczane w mediach społecznościowych, akty słowne, takie jak przezywanie. Prześladowanie może być oparte na kryterium płci, pochodzenia etnicznego, seksualności, niepełnosprawności lub poziomie umiejętności sportowych.

Dorośli czasami lekceważą prześladowanie, myśląc, że przynosi mniej doniosłe skutki, ponieważ występuje między dziećmi. Jednak prześladowanie może powodować znaczne szkody. Z tego powodu ważne jest, aby tworzyć atmosferę, w której wszyscy wiedzą, że prześladowanie nie jest i nie będzie tolerowane i należy na nie reagować, gdy tylko się rozpocznie.

Inne formy nadużyć, takie jak dyskryminacja, wykorzystywanie i przemoc, znęcanie się dorosłych nad dziećmi, jak i dzieci wzajemnie nad sobą, mimo pewnych odrębności, należą do głównych kategorii nadużyć.

### **Nadużycia w piłce nożnej**

Samo wyodrębnienie form nadużyć nie pozwoli w pełni na identyfikację ryzyka naruszenia bezpieczeństwa dzieci. Konieczne jest przedstawienie okoliczności, w których podczas zajęć piłki

nożnej może dojść do naruszeń, wyjaśnienie, jak takie naruszenia mogą wyglądać w poszczególnych sytuacjach, aby prawidłowo zlokalizować źródło zagrożenia.

- Kontuzje

Niemal każdy sport wiąże się z pewnym ryzykiem kontuzji. Natomiast presja wywierana na dziecku może przyczynić się do wystąpienia uszkodzeń lub ich rozległości, gdy wykonuje to, co nie jest rozsądne lub właściwe ze względu na wiek i umiejętności. Także zachęcanie dzieci do gry w przypadku kontuzji jest zachowaniem, które nie powinno być akceptowane przez trenerów i środowisko piłkarskie. Trenerzy zobowiązani są niezwłocznie reagować, jeśli zauważą, że do takiego zachęcania dochodzi, w tym również, jeśli pochodzi ono ze strony rodzica.

- Nacisk na wygraną

Wygrywanie jest ważną częścią piłki nożnej. Jednak wywieranie presji w celu osiągnięcia korzystnych wyników za wszelką cenę, może wywoływać szkody zarówno psychiczne, jak i fizyczne. Czasami presja osiągnięcia wyników pochodzi od dorosłych, ale może mieć źródło w ambicjach dziecka lub jego rówieśników. W przypadku dzieci, wydajność nigdy nie powinna odbywać się kosztem radości ze sportu i rozwoju.

- Kontakty fizyczne

Niektóre okoliczności, takie jak przebieranie się w szatniach, kąpiel po treningu lub meczu, bliski kontakt podczas zabiegów fizjoterapeutycznych, zwiększają ryzyko wystąpienia naruszeń. Takie warunki mogą stworzyć możliwości osobom, które chcą seksualnie wykorzystać dziecko. Należy wyważyć poszanowanie prywatności dzieci oraz ich bezpieczeństwo.

- Mecze wyjazdowe, obozy piłkarskie lub inne aktywności z dala od domu z zapewnieniem noclegu

Wyjazdy z zapewnieniem noclegu np. mecze wyjazdowe lub obozy treningowe, mogą być okazją dla tych, którzy chcą wyrządzić krzywdę seksualną dzieciom. Sugerowana jest obecność wystarczającej liczby osób dorosłych, aby zapewnić odpowiedni nadzór. Przy pracy z dziećmi sugerowane, aby były to co najmniej dwie osoby dorosłe, w celu uniknięcia zaginięcia lub pozostawienia dzieci w niebezpiecznych sytuacjach.

- Bliskie relacje

Relacje między dzieckiem, a jego trenerem, koordynatorem, opiekunem lub innymi osobami z klubu, takimi jak fizjoterapeuci, są ważne i mogą być korzystne. Wiele dzieci rozwija bliskie i pełne zaufania relacje, szczególnie ze swoim trenerem, który odgrywać może znaczącą rolę w ich życiu, zwłaszcza jeśli nie mają dobrych kontaktów z innymi dorosłymi. Jednak te bliskie relacje mogą również być przyczyną wyrządzenia dzieciom krzywdy. Dziecko może chcieć spełnić zalecenia lub życzenia dorosłego. Dziecko może obawiać się sprzeciwu wobec dorosłego, który jest osobą zaufania i władzy o niekwestionowanym do tej pory autorytecie. Dbanie o bezpieczeństwo dzieci w piłce nożnej oznacza, że wszyscy powinni być zaangażowani – dzieci, trenerzy, opiekunowie i rodzice, oraz ważne jest to, aby wszyscy zostali objęci tymi samymi standardami zachowania i postępowania.

- Dynamika wewnątrz zespołu

Bycie częścią zespołu, klubu, drużyny, szkołki piłkarskiej i związane z tym poczucie przynależności może być bardzo korzystne dla poczucia własnej wartości przez dzieci. „Duch zespołu” ma kluczowe znaczenie dla rozwoju dziecka. Atmosfera jest tworzona przez zawodników, ale trener ma na nią duży wpływ. Na przykład, jeśli trener swoim zachowaniem pokazuje, że wszystkich należy szanować, a szykanowanie nie jest tolerowane, atmosfera zespołu jest znacznie bardziej przyjazna i pozytywna.

Atmosfera wewnątrz zespołu może wzbudzać poczucie u dzieci, że nie pasują do zespołu, być może z

powodu ich pochodzenia lub innych cech je wyróżniających. Hierarchia w zespole/drużynie powstaje, gdy starsze lub silniejsze dzieci będą miały wpływ na inne. Może to przynosić pozytywne skutki, gdy starsi zawodnicy są wzorcami dobrych zachowań, ale także prowadzić do negatywnych konsekwencji, w przypadku, gdy dzieci będą tolerować prześladowanie, aby zyskać akceptację starszych kolegów z zespołu.

### Rozpoznawanie nadużyć

Rozpoznanie nadużycia nie zawsze jest łatwe. Czasami o nadużyciu donoszą naoczni świadkowie lub jest ono ujawniane np. przez inne dziecko lub dorosłego. Często pojawiają się wskazówki w postaci wątpliwych zachowań. Nie wolno lekceważyć takich doniesień lub znaków, należy je weryfikować i monitorować.

- Nie należy bagatelizować znaków, które wysyła dziecko, na przykład, gdy dziecko:
  - ✓ ma niewyjaśnione obrażenia fizyczne, w tym siniaki i rany, takie jak oparzenia papierosem, blizny po samookaleczeniu lub ból podczas chodzenia;
  - ✓ cierpi na niewyjaśnione i często powracające choroby np. zaburzenia żołądkowe, trudności z jedzeniem;
  - ✓ nagle zmienia zachowanie lub nastrój, np. staje się agresywne, wycofane lub nieśmiałe;
  - ✓ unika pewnych sytuacji lub osób;
  - ✓ staje się bardzo skryte np. przestaje dzielić się tym, co dzieje się w jego życiu lub nagle milknie, kiedy pojawiają się dorośli;
  - ✓ stale mówi o sobie źle, np. że jest bezwartościowe lub bezużyteczne;
  - ✓ wydaje się być odizolowane lub nie integruje się z innymi w zespole;
  - ✓ mówi, że ono lub jego koledzy z drużyny są wykorzystywani lub krzywdzeni.
- Nie należy bagatelizować znaków w zachowaniu dorosłych, np. trenera lub opiekuna, które to zachowania zostaną zaobserwowane lub zasłyszane. Zwróćmy szczególną uwagę, gdy trener lub opiekun:
  - ✓ wyróżnia jedno lub więcej dzieci, zarówno faworyzując, jak i karząc;
  - ✓ dąży do osiągnięcia wyniku, nie zważając na to, czy dziecko jest szczęśliwe i ma dobre samopoczucie;
  - ✓ wyraża się negatywnie i krytycznie wobec dziecka;
  - ✓ używa nieodpowiedniego języka, np. omawia wygląd fizyczny dziecka w sposób seksualny;
  - ✓ używa wulgaryzmów w obecności dzieci;
  - ✓ nie troszczy się o dzieci, co robią lub gdzie przebywają;
  - ✓ nie postępuje zgodnie z wytycznymi i kodeksami postępowania, m.in. kodeksem dla trenerów, opiekunów, wolontariuszy i innych osób pracujących z dziećmi.

Dzieci maltretowane często doświadczają więcej niż jednego rodzaju przemocy. Przemoc ma zazwyczaj miejsce przez dłuższy czas i nie jest pojedynczym, odosobnionym zdarzeniem. Coraz częściej do znęcania się może dojść w sieci. Dzieci, które są maltretowane, mogą sugerować, że są krzywdzone, a czasami ujawniać to bezpośrednio. Nie możemy lekceważyć bezpośredniego ujawnienia.

- Podstawy do obaw o nadużycie mogą istnieć, gdy:
  - ✓ Otrzymamy relację od osoby, która widziała wykorzystywane dziecko.
  - ✓ Zaobserwujemy lub otrzymamy dowody, takie jak niewyjaśnione obrażenia fizyczne lub zachowanie, które może być konsekwencją nadużycia, np. dziecko jest wycofane i bardzo spokojne, kiedy zazwyczaj takie nie jest.
  - ✓ Dziecko wskaże (lub ujawni), że było maltretowane. Pamiętajmy, że dzieci rzadko mówią

- o tym, że są maltretowane i często nie wiedzą, co zrobić lub gdzie udać się po pomoc.
- ✓ Dzieciom bardzo trudno jest mówić o możliwym nadużyciu, dlatego należy być czujnym w wychwytywaniu oznak.

- Zazwyczaj wyróżnia się trzy etapy identyfikacji wykorzystywania dzieci:
  - ✓ początkowe kwestionowanie możliwości;
  - ✓ zwrócenie uwagi na oznaki wykorzystywania;
  - ✓ zgłaszanie nadużycia.
- Rozważanie możliwości

Możliwość znęcania się nad dzieckiem powinna być rozważona, jeśli wydaje się, że dziecko doznało podejrzanego urazu, którego nie można wytłumaczyć. Należy to również rozważyć, jeśli dziecko wydaje się być strapione bez wyraźnego powodu lub wykazuje uporczywe problemy behawioralne, których nie miało wcześniej. Możliwość wykorzystania dziecka powinna również być brana pod uwagę, jeśli dziecko wykazuje niezwykle lub lękowe reakcje na pewne osoby, takie jak trener lub lekarz drużyny albo jego rodzice czy opiekunowie.

- Zwracanie uwagi na oznaki znęcania się

Oznaki wykorzystywania mogą być fizyczne, behawioralne lub rozwojowe. Poniżej znajduje się lista niektórych wskaźników znęcania się, ale nie jest ona wyczerpująca.

NADUŻYCIA FIZYCZNE	
<u>Wskaźniki fizyczne</u> Zadrapania Ślady ugryzień lub siniaki Oparzenia, np. papierosowe Nielezione urazy Złamane kości	<u>Wskaźniki behawioralne</u> Tendencje do samookaleczenia Ciągłe próby ucieczki Agresja lub wycofanie Strach przed powrotem do domu Nieuzasadniony strach przed dorosłymi
NADUŻYCIA EMOCJONALNE	
<u>Wskaźniki fizyczne</u> Nagłe zaburzenia mowy Moczenie i brudzenie łóżka Oznaki samookaleczenia Słabe relacje z rówieśnikami	<u>Wskaźniki behawioralne</u> Zachowanie wymagające uwagi Kotłowanie, ssanie kciuka Strach przed zmianami Chroniczna ucieczka
ZANIEDBYWANIE	
<u>Wskaźniki fizyczne</u> Ciągły głód Narażenie na niebezpieczeństwo, brak nadzoru Nieodpowiednie/niewłaściwe ubranie Niedostateczna higiena Nielezione choroby	<u>Wskaźniki behawioralne</u> Zmęczenie, bezradność Słabe relacje z rówieśnikami Niskie poczucie własnej wartości Kompulsywne kradzieże, żebranie
NADUŻYCIA SEKSUALNE	
<u>Wskaźniki fizyczne</u> Dziecko może skarżyć się na bolesność, ból lub krwawienie w swoich "częściach intymnych" Składanie propozycji seksualnych dorosłym lub innym dzieciom Ból przy oddawaniu moczu Trudności w chodzeniu lub siedzeniu Anoreksja/bulimia Nadużywanie substancji/narkotyków	<u>Wskaźniki behawioralne</u> Depresja Nieodpowiedni język i/lub wiedza seksualna nieadekwatna do wieku Składanie propozycji seksualnych dorosłym lub innym dzieciom Niska samoocena Strach przed ciemnością Niechęć do zbliżania się do kogokolwiek

Wszelkie obawy i podejrzenia należy zgłaszać do Koordynatora ds. bezpieczeństwa, zarządu WP lub do odpowiednich służb.

- Co należy zrobić, jeśli dziecko ujawnia informacje bezpośrednio?

Informacje ujawniane przez dzieci należy zawsze traktować poważnie. Co najważniejsze, należy natychmiast skontaktować się z odpowiednimi instytucjami, jeśli dziecko jest w bezpośrednim niebezpieczeństwie.

- Jeśli dziecko sugeruje, że chce powiedzieć „sekret” lub ujawnić informacje, które sugerują, że jest zagrożone lub było wykorzystywane, ważne jest, aby:
  - ✓ zachować spokój i nie okazywać szoku lub niedowierzania;
  - ✓ uważnie słuchać, co mówi, oraz zaoferować pocieszające wypowiedzi, zwłaszcza gdy dziecko ujawnia nadużycie seksualne, na przykład: "Przykro mi, że to się stało", "To nie twoja wina".
  - ✓ nie zadawać szczegółowych, dociekliwych lub prowadzących pytań;
  - ✓ powiedzieć dziecku, że potraktuje się to, co zostało powiedziane poważnie;
  - ✓ wyjaśnić, co zamierzasz zrobić (w zależności od wieku dziecka może to być pytanie o rodzaj pomocy i z czym zaangażowaniem dziecko czułoby się komfortowo);
  - ✓ powiedzieć dziecku, że nie można utrzymać tego w tajemnicy, ale informacje będą przekazane dalej tylko po to, aby zapewnić mu bezpieczeństwo.

NIGDY:

- ✓ nie zadawaj pytań, z wyjątkiem pytań o wyjaśnienia;
- ✓ nie składaj obietnic dotyczących poufności, których nie możesz dotrzymać;
- ✓ nie zakładaj, że ktoś inny podejmie niezbędne działania;
- ✓ nie lekceważ, nie wykazuj skrajnych reakcji, np. złość, szok, przerażenie itp;
- ✓ nie wyciągaj pochopnych wniosków, nie spekuluj, nie oskarżaj kogokolwiek; nie wydawaj osądów na temat domniemanego sprawcy;
- ✓ nie próbuj badać ujawnionej sytuacji we własnym zakresie.

**PAMIĘTAJ!**

Nie do Ciebie należy decyzja, czy doszło do nadużycia. TWOIM OBOWIĄZKIEM JEST ZGŁOSZENIE TEGO FAKTU.

### **Plan wsparcia małoletniego po ujawnieniu krzywdzenia**

Jest to proces wymagający szczególnej uwagi i wrażliwości, a jego głównym celem jest zapewnienie bezpieczeństwa i dobrostanu dziecka. Oto kluczowe elementy, które należy wziąć pod uwagę:

- szybka i wrażliwa reakcja: po ujawnieniu krzywdzenia, konieczna jest natychmiastowa i empatyczna reakcja. Ważne jest, aby dziecko poczuło się bezpiecznie i wiedziało, że jest słuchane i brane poważnie;
- ocena sytuacji: przeprowadzenie szczegółowej oceny sytuacji, w tym okoliczności krzywdzenia, potrzeb dziecka i dostępnych zasobów wsparcia. Ocena ta powinna być przeprowadzona przez wykwalifikowanych specjalistów, niezależnie od procedury zgłoszenia nadużycia do uprawnionych organów i wyjaśnienia sytuacji wewnątrz organizacji;
- zaangażowanie specjalistów: w procesie wsparcia powinny uczestniczyć różne osoby, takie jak psychologowie, pracownicy socjalni, doradcy, a w razie potrzeby także prawnicy lub lekarze;
- tworzenie indywidualnego planu wsparcia: opracowanie planu wsparcia dostosowanego do indywidualnych potrzeb małoletniego, z uwzględnieniem jego wieku, doświadczeń, sytuacji rodzinnej i stanu zdrowia;

- zapewnienie bezpieczeństwa: priorytetem jest zapewnienie bezpiecznego środowiska dla małoletniego w ramach Klubu, ale również poza nim, w co powinni być zaangażowani rodzice, opiekunowie, szkoła, o ile do nadużycia nie doszło z ich udziałem;
- wsparcie psychologiczne i emocjonalne: zapewnienie dostępu do terapii i wsparcia emocjonalnego, aby pomóc dziecku uporać się z traumą i jej skutkami;
- zaangażowanie rodziny i opiekunów: włączenie do planu wsparcia rodziny i opiekunów dziecka, o ile jest to możliwe i bezpieczne. Rodzina może potrzebować wsparcia w zrozumieniu sytuacji i w odpowiednim reagowaniu na potrzeby dziecka;
- edukacja i informacja: edukowanie małoletniego i jego opiekunów na temat praw dziecka, dostępnych ścieżek wsparcia, a także sposobów radzenia sobie ze skutkami krzywdzenia;
- monitorowanie i ocena postępów: regularna ocena postępów w realizacji planu wsparcia, z możliwością jego dostosowania w miarę zmiany potrzeb i okoliczności.
- Prywatność i poufność: ochrona prywatności małoletniego i zapewnienie poufności wszystkich informacji związanych z sytuacją.

Pamiętaj, że każdy przypadek krzywdzenia jest inny, a plan wsparcia musi być dostosowany do indywidualnej sytuacji dziecka. Ważne jest, aby w całym procesie priorytetem były dobrostan i potrzeby małoletniego.

## **2. ZASADY OGÓLNE WSPÓŁPRACY Z WŁAŚCIWYMI ORGANAMI I INSTYTUCJAMI**

Współpraca interdyscyplinarna w przeciwdziałaniu nadużyciom wobec dziecka może zapewnić realną pomoc krzywdzonemu dziecku i poprawę sposobów udzielania pomocy. Obowiązek ochrony dzieci przed wszelkimi nadużyciami spoczywa na dorosłych, a w szczególności na rodzinie, środowisku sąsiedzkim, pracownikach pomocy społecznej, systemie edukacji i ochrony zdrowia, funkcjonariuszach policji i straży miejskiej, prokuratury i sądownictwa. System ochrony dziecka przed krzywdzeniem jest wtedy skuteczny, gdy razem działają w nim wszystkie osoby w ramach swoich kompetencji.

W tym celu Polityka Bezpieczeństwa Dzieci zawiera zestaw narzędzi oraz określone procedury działania w przypadku nadużyć wobec dzieci w piłce nożnej, a także poza piłką nożną. Zgłoszenie obaw lub zaistniałych incydentów, a następnie współpraca z innymi podmiotami umożliwia spojrzenie na sytuację z różnych perspektyw i powzięcie odpowiednich środków następczych.

Należy pamiętać, że pomoc nie kończy się w momencie zawiadomienia odpowiednich organów. Postępowania sądowe zarówno karne, jak i cywilne mogą zakończyć się orzeczeniami sądów w zakresie ukarania sprawców oraz uregulowania sytuacji opiekuńczo-wychowawczej dziecka. Rodzina może zostać objęta dozorem kuratora. Krzywdzący dziecko rodzic może zostać skazany na karę pozbawienia lub ograniczenia wolności, może też zostać orzeczony zakaz bezpośredniego kontaktu z dzieckiem.

Na sprawcę przestępstwa przeciwko wolności seksualnej lub obyczajności na szkodę małoletniego, np. trenera lub opiekuna oraz przestępstwa z użyciem przemocy przeciwko osobie najbliższej mogą zostać nałożone środki karne, przykładowo w postaci zakazu prowadzenia działalności związanej z wychowaniem, edukacją małoletnich lub opieką nad nimi, czy obowiązek powstrzymania się od przebywania w określonych środowiskach lub miejscach, zakaz kontaktowania się z określonymi osobami.

### **Rola policji w sytuacji nadużyć wobec dziecka**

Do zadań policji, zgodnie z ustawą z dnia 6 kwietnia 1990 r. o policji, należy ochrona życia i zdrowia



ludzi, organizowanie działań mających na celu zapobieganie popełnianiu przestępstw i współdziałanie w tym zakresie z organami państwowymi, samorządowymi i organizacjami społecznymi. Policja ma obowiązek reagowania w sytuacji zagrożenia życia, zdrowia i bezpieczeństwa dzieci oraz stwierdzenia przestępstwa wobec dziecka. W tym celu policja m.in. wszczyna procedurę Niebieskiej Karty, zgodnie z rozporządzeniem Rady Ministrów oraz Wytycznymi i Wyjaśnieniami Komendanta Głównego Policji oraz interweniuje w sytuacji zagrożenia życia lub zdrowia ludzkiego, w związku z przemocą w rodzinie.

### **Rola prokuratury w sytuacji nadużyć wobec dziecka**

Ustawa o przeciwdziałaniu przemocy w rodzinie przewiduje zadania dla prokuratury, a wśród nich współpracę z podmiotami, które są elementami systemu przeciwdziałania przemocy w rodzinie. Prokurator rejonowy może wydelegować prokuratora do współpracy z organami administracji samorządowej, do uczestnictwa w zespole interdyscyplinarnym czy też pracy w grupach roboczych. Ponadto prokuratura jest podstawowym organem prowadzącym postępowanie przygotowawcze (tj. postępowanie karne na etapie przed skierowaniem aktu oskarżenia do sądu). Niektóre sprawy przekazywane są do prowadzenia policji decyzją prokuratora.

### **Placówki oświatowe w sytuacji nadużyć wobec dziecka**

Ustawa o systemie oświaty zobowiązuje szkołę do wspomagania wychowawczej roli rodziny oraz do zapewnienia opieki uczniom pozostającym w trudnej sytuacji życiowej. Rola szkoły w systemie ochrony dziecka przed krzywdzeniem jest znacząca. Nauczyciele mają możliwość regularnego obserwowania funkcjonowania dziecka oraz zmian w jego zachowaniu. Pedagog i psycholog szkolny mają możliwość zdiagnozowania sytuacji szkolnej i rodzinnej dziecka. W przypadku uzyskania informacji, że uczeń, który nie ukończył 18 lat, jest ofiarą przemocy lub przestępstwa, szkoła powinna powziąć kroki wynikające z ustawy. Obowiązki w tym zakresie ciążyą na nauczycielach, wychowawcy klasy, pedagogu i dyrektorze szkoły.

### **Pomoc społeczna w sytuacji nadużyć wobec dziecka**

Jednym z ustawowych zadań pomocy społecznej jest opieka nad dzieckiem i rodziną. W zakresie pomocy ustawa nakłada szereg obowiązków na pracowników pomocy społecznej. Powinni oni wspierać rodziny mające trudności w wypełnianiu przez nich zadań jako rodziny np. w formie poradnictwa rodzinnego. Realizując prawo dziecka do ochrony przed poniżającym traktowaniem i karaniem, pracownik pomocy społecznej mający podejrzenie krzywdzenia dziecka przeprowadza m.in. rodzinny wywiad środowiskowy, sporządza notatkę służbową, w razie stwierdzenia przemocy w rodzinie wypełnia formularz „Pomoc społeczna – Niebieska Karta”. Po stwierdzeniu przemocy wobec dziecka składa wniosek o wgląd w sytuację rodziny do sądu rodzinnego i nieletnich lub zawiadamia stosowne organy o możliwości popełnienia przestępstwa. Pracownik socjalny (jeden z zawodów pracujących w ośrodkach pomocy społecznej) w przypadku bezpośredniego zagrożenia życia i zdrowia dziecka w związku z przemocą domową ma również prawo odebrać je z rodziny, w której do przemocy dochodzi.

## **3. ZGŁASZANIE NARUSZEŃ I DZIAŁANIA NASTĘPCZE**

### **Prawny obowiązek powiadomienia o przemocy stosowanej wobec dziecka**

Kodeks postępowania karnego w art. 304 § 1 określa, że każdy kto dowiedziawszy się o popełnieniu przestępstwa ściganego z urzędu ma społeczny obowiązek zawiadomić o tym prokuratora lub policję.

Ustawa z dnia 29 lipca 2005 r. o przeciwdziałaniu przemocy domowej w art. 12 ust. 1 określa, że

osoby, które w związku z wykonywaniem swoich obowiązków służbowych lub zawodowych powzięły podejrzenie o popełnieniu ściganego z urzędu przestępstwa z użyciem przemocy domowej, niezwłocznie zawiadamiają o tym policję lub prokuratora. Natomiast zgodnie z ust. 2, osoby będące świadkami przemocy domowej powinny zawiadomić o tym policję, prokuratora lub inny podmiot działający na rzecz przeciwdziałania przemocy domowej.

Wszystkie instytucje publiczne i organizacje pozarządowe oraz społeczne, w których odbywa się edukacja, szeroko rozumiana opieka nad dziećmi, a także jednostki zapewniające porządek publiczny, bezpieczeństwo i ochronę zdrowia oraz życia mieszkańców powinny tworzyć system ochrony praw dzieci, a w razie wykrycia aktów krzywdzenia dzieci skutecznie przeprowadzić odpowiednie działania. Obowiązek współpracy określa art. 3 ustawy z dnia 9 czerwca 2011 r. o wspieraniu rodziny i systemie pieczy zastępczej.

Przyjęte przez Radę Ministrów na podstawie ustawy o przeciwdziałaniu przemocy w rodzinie, rozporządzenie z dnia 13 września 2011 r. w sprawie procedury „Niebieskiej Karty” oraz wzorów formularzy „Niebieska Karta” określa sposób postępowania wobec przemocy w rodzinie, w tym przemocy wobec dzieci.

Wypracowane schematy postępowania interwencyjnego służb, szczególnie odpowiedzialnych za ochronę bezpieczeństwa dziecka, zwiększają gwarancje ochrony praw dzieci, wyczulenie na każdy nieprawidłowy sygnał płynący od dziecka lub wynikający z obserwacji. Pracownicy policji, służb miejskich tj. pomocy społecznej, ochrony zdrowia, edukacji i wszystkich placówek działających na rzecz dzieci ściśle ze sobą współpracują, stosują wypracowane schematy działań służące ochronie dobra i bezpiecznego rozwoju dziecka.

System ochrony dzieci w ramach niniejszej Polityki rozumiany jest jako połączenie działań Klubu i osób fizycznych pracujących z dziećmi, przy współpracy z organizacjami działającym na podstawie obowiązujących przepisów prawa w sferze ochrony dzieci przed różnymi formami krzywdzenia i zaniedbywania.

Jeśli trener lub rodzic jest świadkiem krzywdzenia dziecka lub podejrzewa, że dziecko jest krzywdzone ma obowiązek powiadomić o tym: pomoc społeczną, policję lub szkołę w celu podjęcia przez te instytucje działań w ramach swoich obowiązków służbowych. Szczególną czujność należy zachować w sytuacji, gdy dziecko nie jest objęte opieką i wsparciem żadnych instytucji. Jest to dziecko, które może być pozostawione samo sobie i problem jego krzywdzenia może zostać niezauważony. Składając zawiadomienie (telefonicznie, pisemnie, ustnie, mailowo) uruchamia się procedury chroniące dziecko. Złożenie zawiadomienia nie wymaga zgody rodziców lub opiekunów krzywdzonego dziecka. Lepiej powiadomić służby „na wyrost”, niż zaniechać działań i dopuścić do ewentualnej tragedii.

Polityka Bezpieczeństwa Dzieci zaleca stosowanie opracowanego wzoru formularza zgłoszeniowego w razie wystąpienia incydentu lub obawy w związku z bezpieczeństwem dzieci, załącznik nr 16 W przypadku skorzystania z takiego formularza, należy wypełniony wysłać lub złożyć do Zarządu Klubu i koordynatora ds. bezpieczeństwa dzieci.

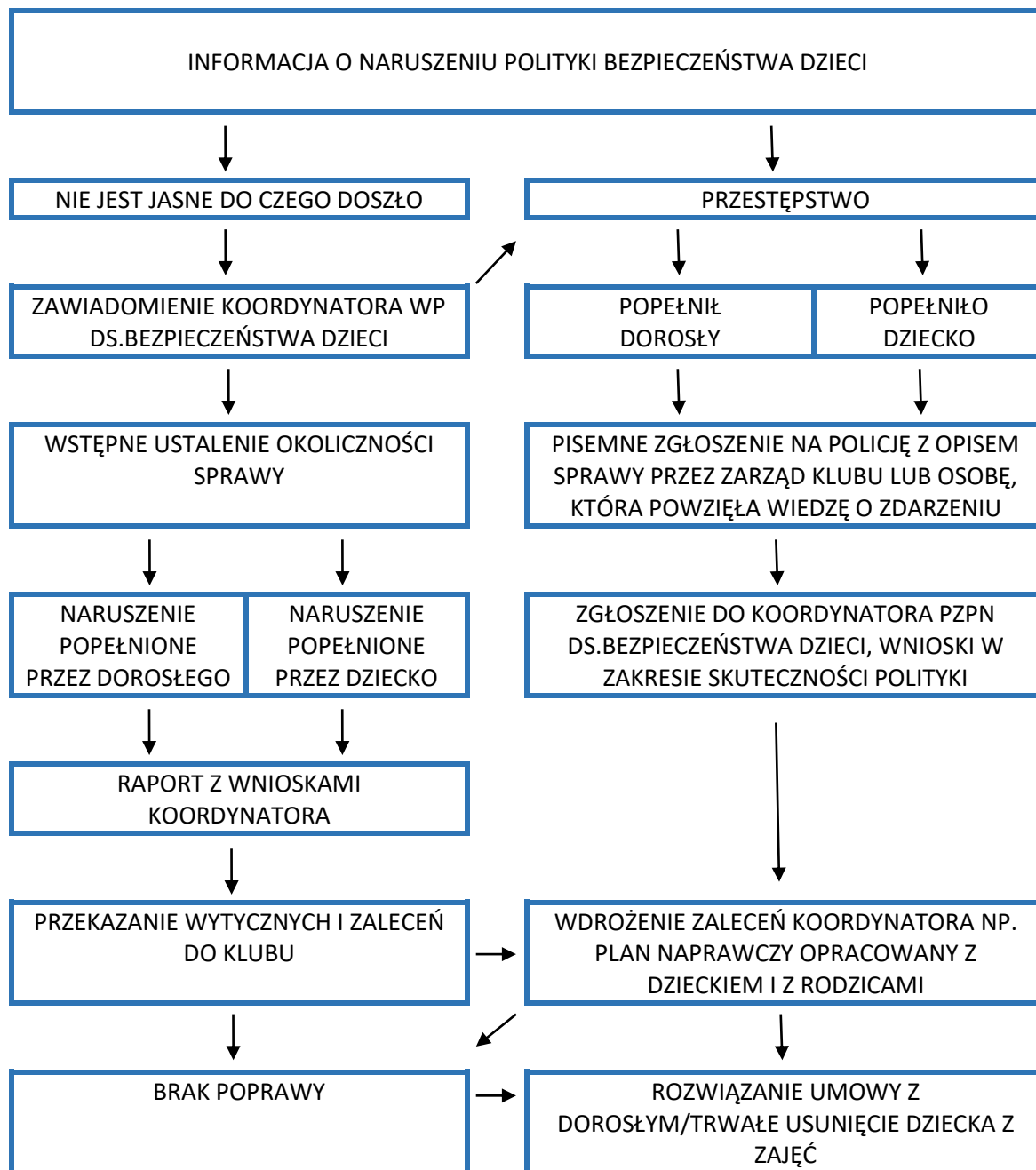
Rekomendowanym do stosowania narzędziem opracowanym i umieszczonym w Polityce jest wzór formularza przyjęcia zgłoszenia i plan działań następczych, załącznik nr 17. Taki formularz powinna wypełnić osoba przyjmująca zgłoszenie incydentu pozostającego w związku z bezpieczeństwem dzieci i przekazać do zarządu Klubu i koordynatora ds. bezpieczeństwa dzieci.

### **Osoby i organizacje kontaktowe**

- Wisła Płock S.A. – Koordynator ds. bezpieczeństwa dzieci: adres email: [ochronadzieci@wisla-plock.pl](mailto:ochronadzieci@wisla-plock.pl)
- Szczegółowe dane kontaktowe każdorazowo podane zostają na stronie internetowej Klubu oraz w siedzibie Klubu.
- Dziecięcy Telefon Zaufania Rzecznika Praw Dziecka - telefon: 0 800 12 12 12 (numer bezpłatny).
- Telefon zaufania dla dzieci i młodzieży prowadzony przez Fundację Dajemy Dzieciom Siłę - telefon: 116 111 – numer bezpłatny.
- Telefon dla rodziców, nauczycieli i innych profesjonalistów pracujących z dziećmi oferujących poradnictwo prawne i psychologiczne w zakresie interwencji w przypadku podejrzenia krzywdzenia dziecka, a także pomocy psychologicznej dziecku przeżywającemu trudności prowadzony przez Fundację Dajemy Dzieciom Siłę 800 100 100 (numer bezpłatny).
- Komitet Ochrony Praw Dziecka - telefon: 22 626 94 19.
- Najbliższy ośrodek pomocy społecznej.
- Policja – telefon: 997.
- Numer alarmowy: 112.

Klub dodatkowo eksponuje dane osób i organizacji działających na rzecz ochrony dzieci w miejscach dostępnych i widocznych dla dzieci w szczególności w siedzibie Klubu na tablicy ogłoszeń, w szatniach etc.

#### 4. PROCEDURA ZGŁOSZENIA NADUŻYCIA DOKONANEGO PRZEZ DZIECKO LUB DOROSŁEGO WENĄTRZ KLUBU



## Procedury interwencji w przypadku zagrożenia bezpieczeństwa dziecka (środowisko wewnętrzne)

- W przypadku powzięcia podejrzenia, że dziecko jest krzywdzone lub zgłoszenia takiej okoliczności przez dziecko lub opiekuna dziecka, każdy ma obowiązek sporządzenia notatki służbowej i przekazania uzyskanej informacji zarządowi Klubu lub Koordynatorowi ds. bezpieczeństwa dzieci. Notatka może mieć formę pisemną lub mailową. Notatka powinna zostać przekazana Koordynatorowi ds. bezpieczeństwa dzieci.
- W Klubie wyznacza się stałego Koordynatora ds. bezpieczeństwa dzieci – dalej jako „Koordynator ds. bezpieczeństwa dzieci” lub „Koordynator WP ds. bezpieczeństwa dzieci”, będącego osobą odpowiedzialną za prowadzenie interwencji. Interwencja prowadzona jest przez Koordynatora ds. bezpieczeństwa dzieci we współpracy z zarządem Klubu.
- Jeżeli zgłoszono krzywdzenie ze strony członka/ członków zarządu Klubu, wówczas interwencja prowadzona jest przez Koordynatora ds. bezpieczeństwa dzieci we współpracy z Radą Nadzorczą Klubu. Jeżeli zgłoszono krzywdzenie ze strony Koordynatora ds. bezpieczeństwa dzieci, wówczas interwencja prowadzona jest przez Zarząd Klubu.
- Do udziału w interwencji można doprosić specjalistów, w szczególności psychologów i pedagogów, celem skorzystania z ich pomocy przy rozmowie z dzieckiem, o ile ich obecność będzie służyła ochronie najlepszego interesu dziecka.
- Zarząd Klubu informuje opiekunów o obowiązku zgłoszenia podejrzenia krzywdzenia dziecka do odpowiedniej instytucji (prokuratura/policja, sąd rodzinno-opiekuńczy, najbliższy ośrodek pomocy społecznej).
- Po poinformowaniu opiekunów zgodnie z punktem poprzedzającym, zarząd Klubu składa zawiadomienie o podejrzeniu krzywdzenia dziecka do instytucji wskazanych w punkcie poprzedzającym, ewentualnie zawiadomienie o możliwości popełnienia przestępstwa do prokuratury/policji, wniosek o wgląd w sytuację dziecka do ośrodka pomocy społecznej, wniosek o wgląd w sytuację rodziny do sądu rodzinnego. Kluczowa jest treść pisma, a nie jego tytuł bądź forma.
- Z przebiegu każdej interwencji sporządza się kartę interwencji. Kartę załącza się do rejestru interwencji prowadzonego przez Klub.
- Wszyscy pracownicy Klubu i inne osoby, które powzięły informację o krzywdzeniu dziecka lub informacje z tym związane, są zobowiązane do zachowania tych informacji w tajemnicy, wyłączając informacje przekazywane uprawnionym instytucjom w ramach działań interwencyjnych.
- W przypadku gdy podejrzenie zagrożenia bezpieczeństwa dziecka zgłosili opiekunowie dziecka, a podejrzenie to nie zostało potwierdzone, należy o tym fakcie poinformować opiekunów dziecka na piśmie.

- W przypadku podejrzenia, że życie dziecka jest zagrożone lub grozi mu ciężki uszczerbek na zdrowiu należy niezwłocznie poinformować odpowiednie służby (policja, pogotowie ratunkowe), dzwoniąc pod numer 112 lub 999 (pogotowie). Poinformowania służb dokonuje osoba, która pierwsza powzięła informację o zagrożeniu i następnie wypełnia kartę interwencji.

### **Krzywdzenie ze strony pracownika/współpracownika**

- W przypadku gdy zgłoszono krzywdzenie dziecka przez pracownika/współpracownika Klubu, osoba ta zostaje natychmiast odsunięta od wszelkich form kontaktu z dziećmi (nie tylko dzieckiem pokrzywdzonym) do czasu wyjaśnienia sprawy. O zdarzeniu informuje się Koordynatora ds. bezpieczeństwa dzieci, który przekazuje Klubowi wytyczne i zalecenia.
- Zarząd Klubu przeprowadza rozmowę z dzieckiem i innymi osobami mającymi lub mogącymi mieć wiedzę o zdarzeniu i o sytuacji osobistej (rodzinnej, zdrowotnej) dziecka.
- Zarząd Klubu stara się ustalić przebieg zdarzenia, ale także wpływ zdarzenia na zdrowie psychiczne i fizyczne dziecka. Ustalenia są spisywane na karcie interwencji.
- Zarząd Klubu organizuje spotkanie/a z opiekunami dziecka, którym przekazuje informacje o zdarzeniu oraz o potrzebie/możliwości skorzystania ze specjalistycznego wsparcia, w tym u innych organizacji lub służb. Notatka ze spotkania powinna zostać przekazana do Koordynatora ds. bezpieczeństwa dzieci.
- W przypadku, gdy zaistniało podejrzenie, że wobec dziecka popełniono przestępstwo, zarząd Klubu składa zawiadomienie o możliwości popełnienia przestępstwa we właściwej miejscowo jednostce policji lub prokuratury.
- W przypadku, gdy zaistniało podejrzenie, że pracownik/ współpracownika dopuścił się wobec dziecka innej formy krzywdzenia niż popełnienie przestępstwa na jego szkodę, zarząd Klubu powinien zbadać wszystkie okoliczności sprawy, w szczególności wysłuchać pracownika/współpracownika podejrzanego o krzywdzenie, dziecko oraz innych świadków zdarzenia. W sytuacji, gdy naruszenie dobra dziecka jest znaczne, w szczególności, gdy doszło do dyskryminacji lub naruszenia godności dziecka, należy podjąć kroki zmierzające ku rozwiązaniu stosunku prawnego z osobą, która dopuściła się krzywdzenia, lub należy zarekomendować takie rozwiązanie zwierzchnikom tej osoby. Jeżeli osoba, która dopuściła się krzywdzenia, nie jest bezpośrednio zatrudniona przez Klub, lecz przez podmiot trzeci, wówczas wprowadza się zakaz wstępu tej osoby na teren Klubu, a w razie potrzeby należy rozwiązać umowę z instytucją współpracującą.

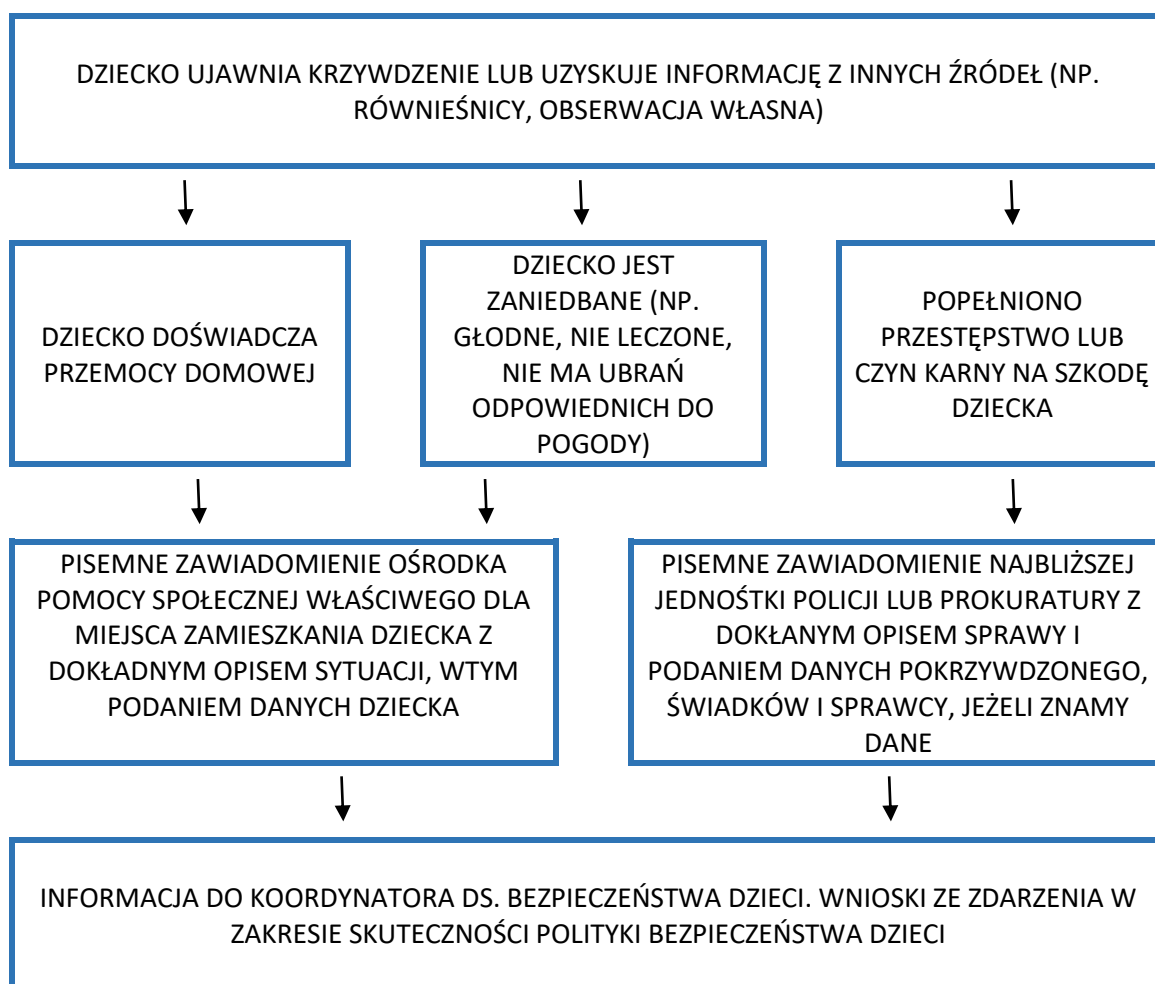
### **Krzywdzenie rówieśnicze**

- W przypadku podejrzenia krzywdzenia dziecka przez inne dziecko przebywające w organizacji (np. na zajęciach grupowych) należy przeprowadzić rozmowę z dzieckiem podejrzanym o krzywdzeniu oraz jego opiekunami, a także oddzielnie z dzieckiem poddawanym krzywdzeniu i jego opiekunami. Ponadto, należy porozmawiać z innymi osobami mającymi wiedzę o zdarzeniu. W trakcie rozmów należy dążyć do ustalenia przebiegu zdarzenia, a także wpływu zdarzenia na zdrowie psychiczne i fizyczne dziecka krzywdzonego. Ustalenia są spisywane na karcie interwencji. Dla dziecka krzywdzącego oraz krzywdzonego sporządza się oddzielne karty interwencji. Informacje o zdarzeniu przekazuje się Koordynatorowi ds. bezpieczeństwa dzieci, który przekazuje wytyczne i zalecenia.
- Wspólnie z rodzicami/opiekunami dziecka podejrzanego o krzywdzenie innego dziecka należy opracować plan naprawczy, celem zmiany niepożądanych zachowań.
- Z rodzicami/opiekunami dziecka poddanego krzywdzeniu należy opracować plan zapewnienia mu bezpieczeństwa, włączając w ten plan sposoby odizolowania go od źródeł

zagrożenia.

- W trakcie rozmów należy upewnić się, że dziecko podejrzewane o krzywdzenie innego dziecka samo nie jest krzywdzone przez rodziców/opiekunów, innych dorosłych bądź inne dzieci. W przypadku potwierdzenia takiej okoliczności należy podjąć interwencję także w stosunku do tego dziecka.
- Jeżeli osobą podejrzewaną o krzywdzenie jest dziecko w wieku od 13 do 17 lat, a jego zachowanie może stanowić czyn karalny, należy ponadto poinformować właściwy miejscowo sąd rodzinny lub policję poprzez pisemne zawiadomienie. Za złożenie zawiadomień odpowiedzialny jest zarząd Klubu.
- Jeżeli osobą podejrzewaną o krzywdzenie jest dziecko powyżej lat 17, a jego zachowanie może stanowić przestępstwo, wówczas należy poinformować właściwą miejscowo jednostkę policji lub prokuratury poprzez pisemne zawiadomienie o podejrzeniu popełnienia przestępstwa. Za złożenie zawiadomień odpowiedzialny jest zarząd Klubu.

## 5. PROCEDURA ZGŁOSZENIA NADUŻYCIA W ŚRODOWISKU ZEWNĘTRZNYM



### **Procedury interwencji w przypadku zagrożenia bezpieczeństwa dziecka (środowisko zewnętrzne)**

- W przypadku powzięcia podejrzenia, że dziecko jest krzywdzone, lub zgłoszenia takiej okoliczności przez dziecko lub inną osobę, każdy ma obowiązek sporządzenia zawiadomienia i przekazania uzyskanej informacji zarządowi Klubu. Zawiadomienie może mieć formę pisemną lub mailową. Wzór zawiadomienia stanowi załącznik numer 4. Zawiadomienie przekazuje się również Koordynatorowi ds. bezpieczeństwa dzieci.
- Interwencja prowadzona jest przez zarząd Klubu, który może wyznaczyć na stałe do tego zadania/zadań inną osobę. W Klubie wyznacza się stałego Koordynatora ds. bezpieczeństwa dzieci – dalej jako „Koordynator ds. bezpieczeństwa dzieci” lub „Koordynator WP ds. bezpieczeństwa dzieci”, będącego osobą odpowiedzialną za prowadzenie interwencji.
- W przypadku wyznaczenia innej osoby do prowadzenia interwencji, pod pojęciem „zarządu Klubu” należy rozumieć osobę odpowiedzialną za prowadzenie interwencji.
- Do udziału w interwencji można doprosić specjalistów, w szczególności psychologów i pedagogów, celem skorzystania z ich pomocy przy rozmowie z dzieckiem o trudnych doświadczeniach.
- Zarząd Klubu informuje opiekunów o obowiązku zgłoszenia podejrzenia krzywdzenia dziecka do odpowiedniej instytucji (prokuratura/policja, sąd rodzinno-opiekuńczy, najbliższy ośrodek pomocy społecznej).
- Po poinformowaniu opiekunów zgodnie z punktem poprzedzającym, zarząd Klubu składa zawiadomienie o podejrzeniu krzywdzenia dziecka do instytucji wskazanych w punkcie poprzedzającym, ewentualnie zawiadomienie o możliwości popełnienia przestępstwa do prokuratury/policji, wnioski o wgląd w sytuację dziecka do ośrodka pomocy społecznej, wnioski o wgląd w sytuację rodziny do sądu rodzinnego. Kluczowa jest treść pisma, a nie jego tytuł bądź forma.
- Dalszy tok postępowania leży w kompetencjach instytucji wskazanych w punkcie poprzedzającym.
- Z przebiegu każdej interwencji sporządza się kartę interwencji. Kartę załącza się do rejestru interwencji prowadzonego przez Klub. Kartę interwencji przekazuje się Koordynatorowi ds. bezpieczeństwa dzieci.
- Każdy, kto powziął informacje o krzywdzeniu dziecka lub informacje z tym związane, jest zobowiązany do zachowania tych informacji w tajemnicy, wyłączając informacje przekazywane uprawnionym instytucjom w ramach działań interwencyjnych.
- W przypadku podejrzenia, że życie dziecka jest zagrożone lub grozi mu ciężki uszczerbek na zdrowiu należy niezwłocznie poinformować odpowiednie służby (policja, pogotowie ratunkowe), dzwoniąc pod numer 112 lub 999 (pogotowie). Poinformowania służb dokonuje osoba, która pierwsza powzięła informację o zagrożeniu i następnie wypełnia kartę interwencji.

### **Krzywdzenie ze strony rodziców/opiekunów bądź przez inne osoby trzecie**

- W przypadku gdy zgłoszono krzywdzenie dziecka ze strony rodziców/opiekunów bądź przez osobę trzecią (obcą, bądź spokrewnioną), zarząd Klubu przeprowadza rozmowę z dzieckiem i innymi osobami mającymi lub mogącymi mieć wiedzę o zdarzeniu i o sytuacji osobistej (rodzinnej, zdrowotnej) dziecka. Zarząd Klubu stara się ustalić przebieg zdarzenia, ale także wpływ zdarzenia na zdrowie psychiczne i fizyczne dziecka. Ustalenia są spisywane na karcie interwencji. Karta interwencji jest przekazywana Koordynatorowi ds. bezpieczeństwa dzieci.
- Zarząd Klubu organizuje spotkanie/a z opiekunami dziecka, którym przekazuje informacje o zdarzeniu oraz o potrzebie/możliwości skorzystania ze specjalistycznego wsparcia, w tym u innych organizacji lub służb.
- W przypadku, gdy zaistniało podejrzenie, że wobec dziecka popełniono przestępstwo, zarząd Klubu sporządza zawiadomienie o możliwości popełnienia przestępstwa i przekazuje je do właściwej miejscowo policji lub prokuratury.
- W przypadku, gdy z przeprowadzonych ustaleń wynika, że opiekun dziecka zaniedbuje jego



potrzeby psychofizyczne lub rodzina jest niewydolna wychowawczo (np. dziecko chodzi w nieadekwatnych do pogody ubraniach, opuszcza miejsce zamieszkania bez nadzoru osoby dorosłej), rodzina stosuje przemoc wobec dziecka (rodzic/inny domownik krzyczy na dziecko, stosuje klapsy lub podobne rodzajowo kary fizyczne), należy poinformować właściwy sąd opiekuńczy, jak i ośrodek pomocy społecznej o potrzebie pomocy rodzinie, gdy niespełnianie potrzeb wynika z sytuacji ubóstwa, bądź - w przypadku przemocy i zaniedbania – o konieczności wszczęcia procedury Niebieskiej Karty.

- Dalszy tok postępowania leży w kompetencji instytucji, o których mowa w punktach poprzedzających.



### III. KOMUNIKACJA I EDUKACJA

#### 1. PODNOSZENIE ŚWIADOMOŚCI

W celu wprowadzenia PBD w życie, Klub będzie regularnie informował o działaniach mających na celu ochronę dzieci. Obejmuje to szkolenia i warsztaty, aby wszyscy zaangażowani w piłkę nożną znali środki ochronne i zasady aktywności z dziećmi oraz ich znaczenie dla Klubu.

Komunikacja i podnoszenie świadomości są ważne zarówno dla osób, które pracują w piłce nożnej jako trenerzy, fizjoterapeuci, wolontariusze, ale także dla dzieci i ich rodziców/opiekunów prawnych. Celem niniejszych działań jest również zapewnienie, że dzieci i rodzice każdorazowo wiedzą, kiedy i gdzie zgłaszać swoje obawy.

#### **Szkolenia, kursy i warsztaty z zakresu bezpieczeństwa i ochrony dzieci**

Przyjęcie PBD w Klubie Wisła Płock S.A. oraz wprowadzenie procedur i środków zapobiegawczych w celu uniknięcia incydentów nie wystarczy aby zapewnić, iż ochrona jest skuteczna. Podobnie opracowanie planu działania w odpowiedzi na incydent nadużycia nie spełni swojej roli, jeśli nikt nie wie, jak rozpoznać nadużycie lub zgłosić swoje obawy.

wprowadzenie w życie ochronę dziecka, wszystkie osoby zaangażowane w piłkę nożną muszą mieć świadomość wagi problemu i posiadać niezbędną wiedzę jak i wdrożyć zasady i procedury, najskuteczniejszą metodą są regularne szkolenia podnoszących ich kwalifikacje nie tylko w zakresie pracy merytorycznej i wiedzy tzw. około treningowej, jak np. prawidłowe żywienie sportowców, ale także z obszaru bezpieczeństwa i ochrony dzieci.

#### **Rekomendowane przykładowe szkolenia**

- dla trenerów - obejmujące rozpoznawanie oznak znęcania się sytuacji szczególnego ryzyka dla dzieci w środowisku piłkarskim oraz sposoby reagowania na obawy związane z ochroną;
- dla wszystkich pracowników, wolontariuszy - sytuacja szczególnego ryzyka dla dzieci zaangażowanych w piłkę nożną oraz sposoby zgłaszania problemów związanych z ochroną;
- dla koordynatorów ds. bezpieczeństwa dzieci - przypadki w których konieczne jest skierowanie sprawy do zewnętrznych organizacji zajmujących się ochroną dzieci, takich jak służby socjalne lub policja, jak poradzić sobie z sytuacją, gdy dzieci ujawnią, że zostały wykorzystane;
- dla dzieci i rodziców - sytuacje szczególnego ryzyka dla dzieci zaangażowanych w piłkę nożną oraz sposoby zgłoszenia problemów związanych z ochroną.

#### **Przykładowe tematy z zakresu bezpieczeństwa dzieci**

Tematy szkoleń, prezentacji, dedykowanych materiałów szkoleniowych i manuali dla kadr:

- indywidualizacja treningu;
- psychologiczne aspekty treningu dla dzieci;
- komunikacja na linii trener - dziecko, trener - rodzic;
- piłka nożna bez dyskryminacji/faworyzacji;
- nadużycia wobec dzieci trenujących piłkę nożną.

**Proponowane wytyczne w sprawie szkolenia kadry:**

- przed rozpoczęciem jednorazowego projektu w zakresie prowadzenia zajęć z dziećmi, zalecane jest zawsze wstępne szkolenie;
- dla kadry zalecane są cykliczne szkolenia, w tym z zakresu bezpieczeństwa dzieci.



## IV. MONITORING I OCENA PROCESU, PROCEDUR I WYTYCZNYCH.

Podejmując działania zapobiegawcze w najbardziej staranny sposób, nie da się przewidzieć wszelkich incydentów i uniknąć wszystkich zdarzeń. Dlatego też, należy wyciągać wnioski ze zgłaszanych problemów, a także reagować na zmiany w środowisku piłkarskim.

PBD zawiera zestaw rekomendowanych narzędzi służących analizie wdrożonych środków, procedur, praktyk ochronnych oraz wprowadzonych standardów.

W celu mierzenia poziomu efektywności wprowadzanych regulacji, Klub będzie dokonywał regularnego wewnętrznego monitorowania respektowania zarówno PBD, jak i przepisów prawa bezwzględnie obowiązującego, przepisów związkowych oraz wszelkich wytycznych i rekomendacji PZPN w zakresie ochrony i bezpieczeństwa dzieci. Podczas wewnętrznego monitorowania, można dokonać też przeglądu dokumentacji. Wynik takiego monitoringu pomoże w zdiagnozowaniu obszarów wymagających poprawy lub dalszego rozwoju.

### 1. FORMULARZ POSTĘPÓW

Formularza można użyć do zaplanowania działań (załącznik nr 18) niezbędnych do spełnienia minimalnych wymogów w zakresie bezpieczeństwa dzieci i dalszego opracowania procedur ochronnych. Rezultat powinien informować o pozostałych działaniach wymagających wdrożenia.

### 2. MONITOROWANIE

Na bezpieczeństwo dzieci bezpośredni wpływ mają trenerzy, nauczyciele, opiekunowie, wolontariusze, rodzice. Z tego względu, od osób pracujących z dziećmi i mających na ich bezpieczeństwo bezpośredni wpływ wymaga się pewnych umiejętności. Samo uczestnictwo w szkoleniach nie wystarczy, by wdrożyć uzyskaną wiedzę w życie. Niekiedy najlepsi merytorycznie trenerzy stosują te same metody od wielu lat, co powoduje, że nie są wyczuleni na nowe zagrożenia wynikające z rozwoju np. nowych technologii. Z tego względu, Wisła Płock S.A. powołuje Koordynatora WP ds. bezpieczeństwa dzieci, tj. osobę, która poprzez wsparcie i cykliczną weryfikację będzie przekazywać rekomendacje, co do ulepszeń z zakresu ochrony bezpieczeństwa dzieci oraz zmian jakie należy wprowadzić do PBD.

Koordynator zobowiązany jest do bezpośredniego i regularnego monitorowania realizacji zapisów PBD w Klubie oraz podejmowania działań wskazanych w PBD w tym w szczególności w sytuacjach wymagających podjęcia interwencji. Ponadto Koordynator zobowiązany jest podzielić się doświadczeniem i przekazać zdobytą wiedzę kadrze trenerskiej oraz innym osobom pracującym/współpracującym w ramach Klubu w programach związanych z aktywnością dzieci. Takie osoby powinny cechować się otwartością, innowacyjnością, umiejętnością obserwacji i przekazania wiedzy. Wszelkie zmiany do PBD wprowadzane są uchwałą zarządu Klubu i wchodzi w życie z dniem ich ogłoszenia.



## V. ZAŁĄCZNIKI DO POLITYKI BEZPIECZEŃSTWA DZIECI WISŁA PŁOCK

Załączniki stanowią integralną część niniejszego dokumentu.

### ZAŁĄCZNIK NR 1. DEFINICJE

- „WP” lub „Klub” oznacza Płocki Klub Sportowy „Wisła Płock” Spółka Akcyjna z siedzibą w Płocku;
- „RBD PZPN” oznacza Rekomendacje PZPN dotyczące Bezpieczeństwa Dzieci, przyjęte i zalecane przez Polski Związek Piłki Nożnej do wdrożenia i stosowania;
- „PBD” lub „PBD WP” oznacza Politykę Bezpieczeństwa Dzieci WP, przyjętą i podlegającą wdrożeniu i stosowaniu, uwzględniająca Standardy Ochrony Małoletnich w rozumieniu ustawy o przeciwdziałaniu zagrożeniom przestępczością na tle seksualnym i ochronie małoletnich z dnia 13 maja 2016 r.;
- „dziecko” oznacza każdą osobę w wieku poniżej 18 lat;
- „bezpieczeństwo dzieci” oznacza działania podejmowane w celu zapewnienia, że wszystkie dzieci są bezpieczne od krzywdy i nadużyć, gdy są zaangażowane w piłkę nożną. Oznacza to proaktywne robienie wszystkiego, co możliwe w celu zminimalizowania ryzyka i zapobiegania nadużyciom wobec dzieci;
- „trener” oznacza osobę prowadzącą praktyczne lub teoretyczne, zorganizowane, grupowe lub indywidualne zajęcia w zakresie sportu w związku lub klubie sportowym, podczas wyjazdu, obozu treningowego lub jakiegokolwiek zorganizowanego wydarzenia sportowego;
- „zawodnik” oznacza każdą osobę fizyczną uprawiającą sport piłki nożnej;
- „opiekun” oznacza każdą osobę dorosłą, która towarzyszy dzieciom podczas każdej aktywności sportowej, w tym podczas treningu, meczu wyjazdowego lub obozu piłkarskiego, która bierze na siebie odpowiedzialność za zapewnienie bezpieczeństwa i realizację celów planowanego wydarzenia;
- „nauczyciel” oznacza każdego pracownika pedagogicznego szkoły;
- „rodzic” oznacza także opiekuna prawnego dziecka oraz osobę lub podmiot sprawujący pieczę zastępczą nad dzieckiem;
- „wolontariusz” oznacza osobę fizyczną, która ochotniczo i bez wynagrodzenia uczestniczy w programie wolontariatu podmiotu piłkarskiego;
- „sport” oznacza wszelkie formy aktywności fizycznej, których celem jest wypracowanie lub poprawienie kondycji fizycznej i psychicznej, rozwój stosunków społecznych lub osiągnięcie wyników sportowych na wszelkich poziomach zaawansowania i umiejętności;
- „dane osobowe” oznaczają pojedyncze informacje lub zbiory danych o zidentyfikowanej lub możliwej do zidentyfikowania osobie fizycznej. Dziecko można zidentyfikować na podstawie danych takich jak: imię i nazwisko, numer legitymacji członkowskiej, jednego lub kilku szczególnych czynników określających fizyczną, ekonomiczną lub społeczną tożsamość dziecka;
- „ochrona danych osobowych” oznacza zabezpieczenie tych danych przed ich utratą, wyciekiem lub niepowołanym dostępem przez podmioty, które nimi dysponują, tj. najczęściej trenerów, kluby lub związki piłkarskie. Ochrona polega także na niedopuszczeniu do sytuacji, aby te dane były przetwarzane przez osoby niemające do tego upoważnienia;
- „nadużycie wobec dziecka” oznacza każde działanie wobec dziecka prowadzące do fizycznej lub emocjonalnej krzywdy, w tym niegodziwego traktowania, przemocy, wykorzystywania, a także

każde zaniechanie prowadzące do zaniedbania lub braku reakcji na podstawowe potrzeby dziecka. Działanie lub zaniechanie, które krzywdzi dziecko (innymi słowy, dana osoba może znęcać się nad dzieckiem bezpośrednio, lub może być pośrednio odpowiedzialna za znęcanie się, ponieważ nie zapobiegła skrzywdzeniu dziecka przez inną osobę). Może mieć miejsce osobiście lub online. Chociaż zazwyczaj kojarzy się z dorosłym maltretującym dziecko, dzieci mogą również krzywdzić inne dzieci, zwłaszcza w odniesieniu do znęcania się.

- „ochrona dzieci” oznacza działania podjęte w odpowiedzi na konkretne sygnały dotyczące dziecka lub dzieci, które mogą doznawać krzywdy lub są wykorzystywane. Ochrona dzieci jest zasadniczą częścią bezpieczeństwa dzieci i wymaga skierowania sprawy do wyspecjalizowanych służb ochrony dzieci, organów ścigania i lokalnych organizacji eksperckich, które są przeszkolone w zakresie doradztwa i ochrony dzieci;
- „stereotyp” oznacza uproszczoną opinię, myśl o innej osobie jako przedstawicielu grupy społecznej, opartą o wyobrażenie rozpowszechnione społecznie i przekazywane nawzajem;
- „uprzedzenie” oznacza uczucie wobec osoby jako reprezentanta poszczególnej grupy, niezależnie od tego, jak się ta osoba zachowuje;
- „dyskryminacja” oznacza zachowanie wobec osoby, oparte o stereotypy i uprzedzenia, jakie wobec niej mamy, polegające na nierównym traktowaniu w szczególności ze względu na wiek, rasę, kolor skóry, pochodzenie etniczne, narodowe lub społeczne, płeć, orientację seksualną, tożsamość płciową, niepełnosprawność, język, religię, światopogląd, poglądy polityczne lub jakąkolwiek inną opinię, poziom zdolności i zaangażowanie w grę, majątek, urodzenie lub jakiegokolwiek inny status, lub z jakiegokolwiek innego powodu;
- „przemoc fizyczna” oznacza celowe fizyczne krzywdzenie dziecka i obejmuje wszelkie zachowania, w których użyta jest siła fizyczna i ma na celu spowodowanie pewnego stopnia bólu lub dyskomfortu, nawet niewielkiego. Obejmuje ono głównie bicie ręką lub narzędziem, ale może też polegać na przykład na uderzaniu, kopaniu, potrząsaniu, rzucaniu, drapaniu, szczypaniu, gryzieniu, przypaleniu lub łamaniu kości. Skutkiem przemocy fizycznej mogą być złamania, siniaki, rany cięte, poparzenia, obrażenia wewnętrzne;
- „zaniedbanie” oznacza brak zapewnienia dziecku podstawowych potrzeb dziecka, gdy osoby odpowiedzialne mają środki, wiedzę i dostęp do usług, aby to zrobić. Dotyczy to m.in. jedzenia, ubrania, higieny, nadzoru lub schronienia, co może skutkować poważnym uszczerbkiem na zdrowiu lub rozwoju dziecka. Obejmuje ono również brak ochrony dziecka przed narażeniem na niebezpieczeństwo;
- „przemoc seksualna” lub „wykorzystywanie seksualne” oznacza angażowanie dziecka w aktywność seksualną przez osobę dorosłą, np. trenera, opiekuna lub rodzica. Obejmuje zachowania fizyczne, np. dotykanie dziecka, jak i bez kontaktu fizycznego, np. podglądanie lub słowna agresja. Obejmuje także kontakty seksualne między znacznie starszym dzieckiem a młodszym dzieckiem lub jeśli jedna osoba obeszładnia inną niezależnie od wieku. Wykorzystywanie seksualne nie musi wiązać się z kontaktem; jest nim również np. angażowanie dzieci w tworzenie obrazów seksualnych, zmuszanie dzieci do oglądania obrazów o charakterze seksualnym lub oglądanie czynności seksualnych, zachęcanie dzieci do zachowania w sposób nieodpowiedni pod względem seksualnym lub uwodzenie dziecka w celu przygotowania go do wykorzystania poprzez zdobycie jego zaufania (w tym za pośrednictwem mediów społecznościowych). W większości przypadków sprawcą jest osoba, którą dziecko zna i której ufa, a do wykorzystania seksualnego dochodzi często w odosobnionych, indywidualnych sytuacjach. Molestowanie seksualne obejmuje nieakceptowalne i niepożądane zachowania i praktyki o charakterze seksualnym, które mogą obejmować, ale nie stanowią katalogu zamkniętego, sugestie lub żądania o charakterze seksualnym, prośby o przystęgi seksualne i seksualne, werbalne lub fizyczne zachowania lub gesty, które są lub mogą być racjonalnie postrzegane jako obraźliwe lub upokarzające;
- „przemoc emocjonalna” oznacza każdy akt powodujący naruszenie godności osobistej dziecka, ukierunkowany na wyrządzenie krzywdy, tj. poniżanie, krytykowanie, upokarzanie lub

ośmieszanie dziecka, brak odpowiedniego wsparcia i uwagi, powodujące obniżenie jego poczucia wartości. Przemoc emocjonalna to uporczywe emocjonalne maltretowanie dziecka. Jest nazywane również czasami psychologicznym i może mieć poważne i trwałe negatywne skutki dla rozwoju emocjonalnego dziecka. Przemoc emocjonalna może polegać na celowym mówieniu dziecku, że jest bezwartościowe, niekochane i nieodpowiednie. Może obejmować niedawanie dziecku możliwości wyrażania swoich poglądów, celowe uciszanie go lub "wyśmiewanie" tego, co mówi lub jak się lub jak się komunikuje. Przemoc emocjonalna często występuje jako wzorzec celowego, długotrwałego, powtarzającego się nie fizycznego zachowania w ramach relacji zróżnicowanych pod względem władzy. Przemoc emocjonalna może obejmować zastraszanie - w tym zastraszanie w Internecie poprzez sieci społecznościowe, gry online lub telefony komórkowe - również przez rówieśników dziecka;

- „mobbing (lub cyberprzemoc, jeśli jest prowadzona online)” to niechciane, powtarzające się i celowe, agresywne zachowanie, zazwyczaj wśród rówieśników i może wiązać się z rzeczywistością lub postrzeganą nierównowagą sił. Może obejmować działania takie jak groźby, rozpowszechnianie plotki lub kłamstwa, atakowanie kogoś fizycznie lub werbalnie oraz celowe wykluczanie kogoś;
- „Rejestr Sprawców Przestępstw na tle seksualnym” lub „RSPTS” obejmuje rejestr publiczny, rejestr z dostępem ograniczonym i rejestr osób, w stosunku do których Państwowa Komisja do spraw przeciwdziałania wykorzystaniu seksualnemu małoletnich poniżej lat 15, wydała postanowienie o wpisie do rejestru;
- „bezpieczna rekrutacja kadr” oznacza rekomendowaną ścieżkę rekrutacji osoby aplikującej na stanowisko związane z aktywnością dzieci, składającą się z 3 etapów mających na celu zmniejszenie prawdopodobieństwa zatrudnienia niewłaściwej osoby;
- „kodeks postępowania” oznacza wspólny zestaw uzgodnionych i akceptowalnych zachowań, które pomagają tworzyć i utrzymywać pozytywne, przyjazne i bezpieczne środowisko dla dzieci;
- „bezpieczeństwo online” oznacza rekomendowane wdrożenie ogólnych zasad prewencyjnych, wobec zagrożeń związanych z aktywnością online, m.in. ochrony prywatności i danych osobowych;
- „podnoszenie świadomości” oznacza informowanie o działaniach mających za zadanie ochronę dzieci w celu wprowadzenia reguł i procedur ochronnych w życie. Do podnoszenia świadomości należy korzystać z takich narzędzi jak: szkolenia, kursy, warsztaty z zakresu bezpieczeństwa i ochrony dzieci, prezentacje, ulotki informacyjne, broszury, dedykowane materiały szkoleniowe i manuale;
- „system ochrony dziecka” oznacza działania związków, klubów i osób fizycznych pracujących z dziećmi przy współpracy z organizacjami działającymi na podstawie obowiązujących przepisów prawa w sferze ochrony dzieci przed różnymi formami krzywdzenia i zaniedbywania;
- „koordynator ds. bezpieczeństwa dzieci” lub „koordynator WP ds. bezpieczeństwa dzieci” oznacza osobę powołaną w WP i odpowiedzialną w niej za bezpieczeństwo dzieci. Zadaniem jej jest m.in. udzielanie informacji, doradztwa, wsparcia we wdrażaniu PBD i powiązanych z nim procedur, w tym prawidłowego reagowania na incydenty;
- „podmioty związane z ochroną dzieci” oznaczają organy, instytucje i organizacje, na których ciąży prawny obowiązek ochrony dzieci przed wszelkimi nadużyciami. Obejmuje m.in. policję, prokuraturę, rzecznika praw dziecka, szkołę, pomoc społeczną;
- „formularz postępów” oznacza rekomendowane narzędzie wspierające mierzenie sukcesu w ochronie i koncentruje się na potrzebie okresowego przeglądu środków ochronnych i postępów w ich wdrażaniu;
- „złe praktyki” – oznacza sytuacje, kiedy potrzeby dzieci nie są traktowane priorytetowo, co powoduje, że ich dobro i bezpieczeństwo jest zagrożone.

Ilekoć w niniejszym dokumencie jest mowa o stanowisku czy roli w piłce nożnej (trener, zawodnik, pracownik czy opiekun) w męskiej formie, tyczy się to obu płci.







